
교통안전시설물 관리시스템

web 메뉴얼

목 차

I. 메인.....	1
가. 로그인.....	1
나. 메인 화면.....	2
II. 지도 서비스.....	3
가. 메인 화면.....	3
나. 검색.....	4
1) 통합 검색.....	4
2) 주소 검색.....	5
3) 새주소 검색.....	6
4) 시설물검색.....	7
다. 레이어 관리	8
라. 시설물 추가	9
1) 검지기.....	9
2) 부착대.....	10
3) 제어기.....	11
4) 지주.....	12
5) 음향신호기.....	13
6) 잔여시간표시기.....	14
7) 보행자작동신호기.....	15
8) 신호등.....	16
9) 안전지대.....	17
10) 횡단보도.....	18
11) 문자표시.....	19
12) 방향표시.....	20
13) 차선.....	21
14) 기타노면.....	22
15) 노상장애물.....	23
16) 정차금지지대.....	24
17) 안전표지.....	25
마. 지도 기본기능.....	26
1) 전체보기.....	26
2) 지도이동.....	27

3) 지도 이미지로 저장	19
4) 지도출력	29
5) 도면출력	30
6) 회전	31
7) 정북방향	32
8) 초기화	33
9) 거리재기	34
10) 면적재기	35
11) 도형 그리기	36
12) 보기/숨기기	37
Ⅲ. 공사원인관리	38
가. 심의관리	38
1) 심의관리 리스트	38
2) 심의관리 등록	39
3) 심의관리 조회	40
4) 심의관리 수정	41
5) 심의관리 삭제	42
6) 심의관리 상세보기	43
7) 심의 안건 등록	44
8) 심의 안건 상세보기	45
9) 심의 안건 수정	46
10) 심의 안건 삭제	47
11) 심의관리(신호/표지/노면) 등록	48
12) 심의관리(신호/표지/노면) 조회	49
13) 심의관리(신호/표지/노면) 수정	50
14) 심의관리(신호/표지/노면) 삭제	51
Ⅳ. 설계 관리	52
가. 설계관리	52
1) 설계관리 리스트	52
2) 설계관리 문서 상세보기	53
3) 설계관리 문서 등록	54
4) 설계관리 조회	55

V. 공사관리	56
가. 심의공사	56
1) 심의공사 리스트	56
2) 심의공사 등록	57
3) 심의공사 조회(공사등록 단계)	59
4) 심의공사 조회(시설물입력 단계)	60
5) 심의공사 조회(검수중 단계)	61
6) 심의공사 조회(검수완료 단계)	62
7) 심의공사 수정	63
8) 심의공사 삭제	65
VI 통계 관리	66
가. 교통안전시설물	66
1) 현황	66
2) 상세	67
VII 게시판	68
가. 공지사항	68
1) 조회	68
2) 등록	69
3) 상세조회/수정/삭제	70
나. Q&A	71
1) 조회	71
2) 등록	72
3) 상세조회/수정/삭제	73

가. 로그인

시스템 명	교통안전시설물관리시스템	업무영역	메인
화면 명	로그인	PATH	Main



화 면 설 명

1. 아이디, 패스워드를 입력한다.
2. 로그인을 클릭하여 해당 아이디에 맞는 권한으로 접속할 수 있다.

I

메인

나. 메인 화면

시스템 명	교통안전시설물관리시스템	업무영역	메인
화면 명	메인 화면	PATH	Main



화 면 설 명

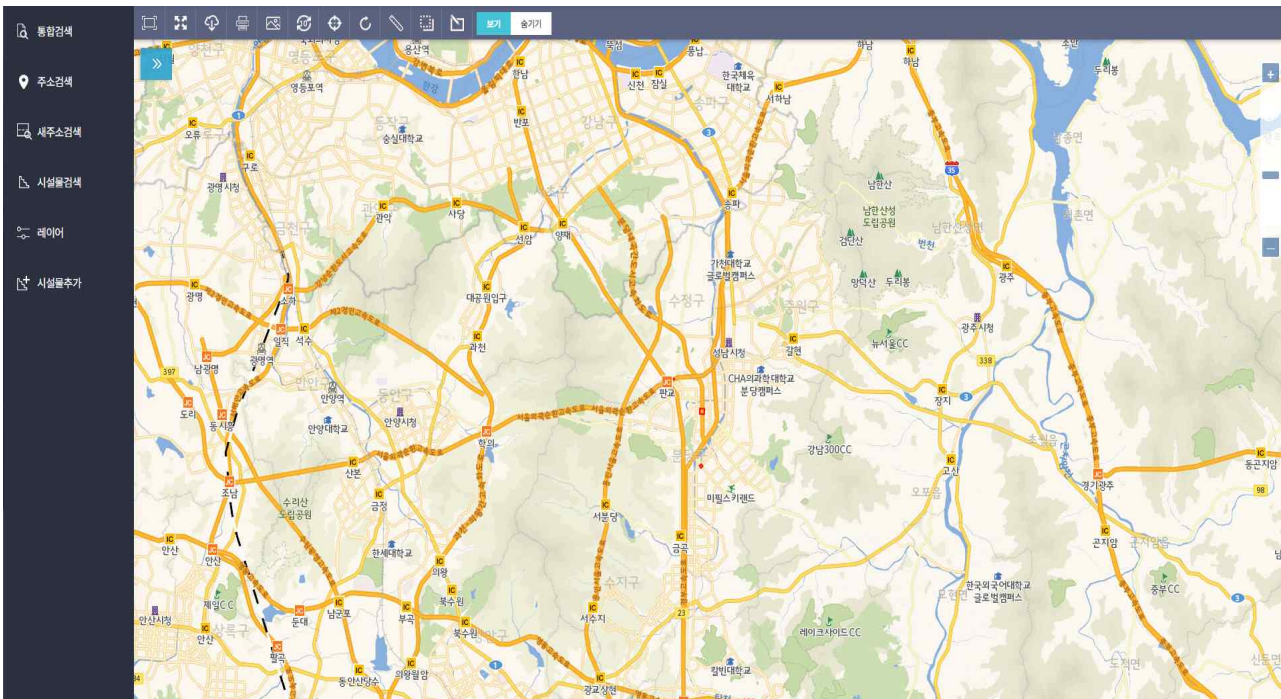
- 로그인 후 메뉴 구성 : 지도서비스, 공사원인관리, 설계관리, 공사관리, 통계관리, 게시판, 시스템관리
- 등록된 공지사항 중 최신 글이 보이며 클릭 시 해당 게시물로 이동
- 교통안전시설물, 도로안전시설물, 특수교통운영구역, 기타 에 대한 통계정보 페이지로 이동
- 서울특별시 T-GIS : 서울시 TGIS 페이지로 이동
대전광역시 T-GIS : 대전시 TGIS 페이지로 이동

II

지도서비스

가. 메인 화면

시스템 명	교통안전시설물관리시스템	업무영역	지도서비스
화면 명	지도서비스 메인 화면	PATH	지도서비스



화면 설명

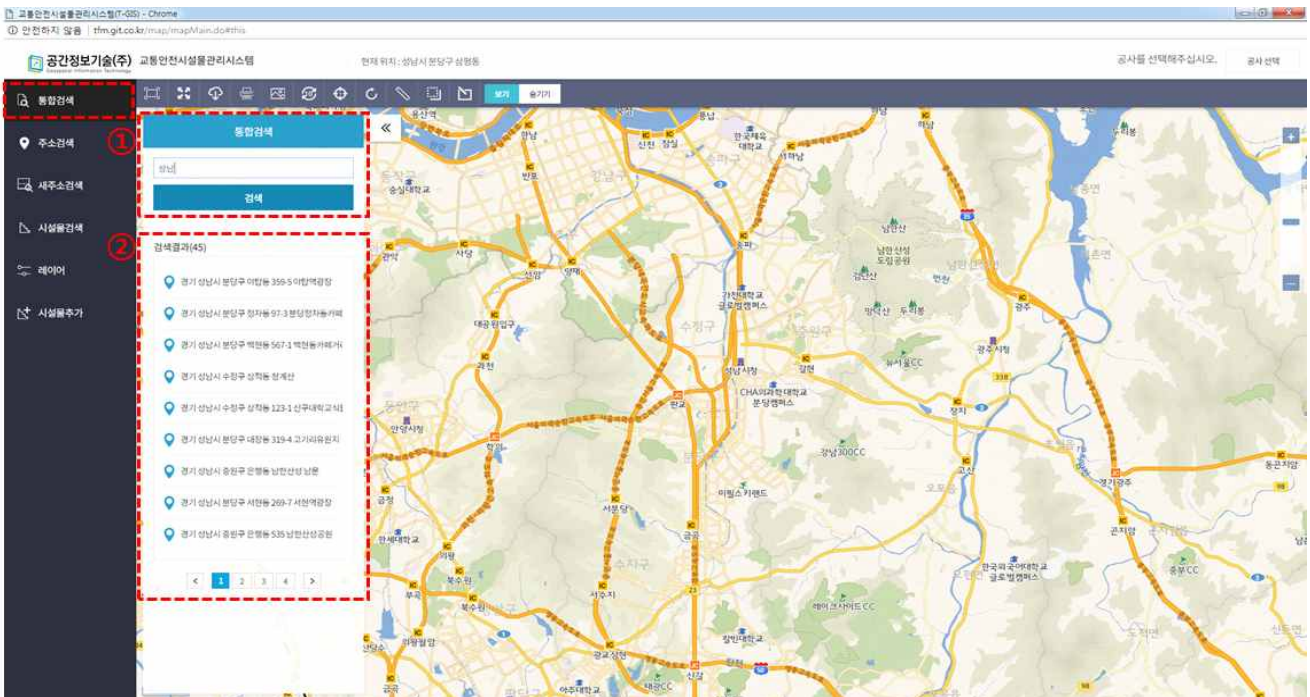
1. 지도 화면
2. 지도 메뉴 : 통합검색, 주소검색, 새주소검색, 시설물검색, 레이어, 시설물추가
3. 지도 기본 기능 : 전체보기, 지도이동, 지도이미지로저장, 지도출력, 지도회전, 지도회전 초기화, 초기화, 거리 재기, 면적재기, 도형 그리기, 도형 표시 여부
4. 현재 위치를 보여준다.
5. 현재 축척을 나타낸다.
6. 지도 확대/축소 슬라이더

II

지도서비스

나. 검색

시스템 명	교통안전시설물관리시스템	업무영역	지도서비스
화면 명	통합검색	PATH	지도서비스 > 통합검색



화 면 설 명

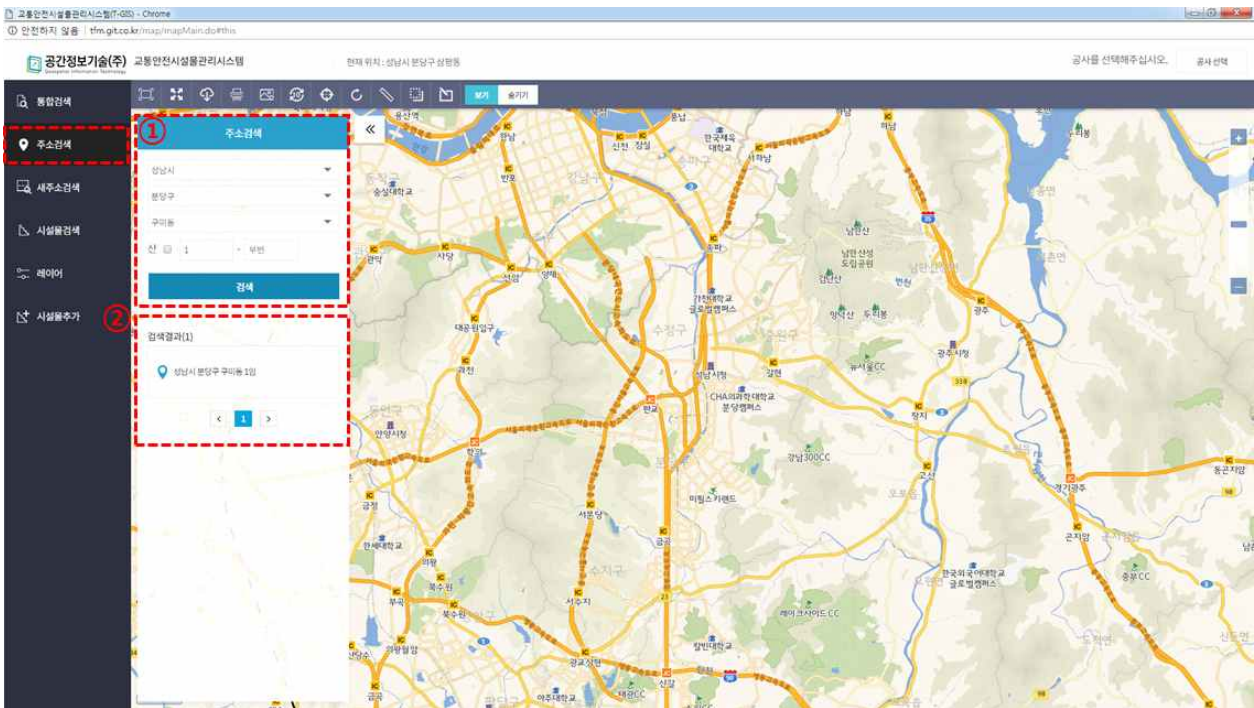
1. 통합검색 탭에서 검색어를 입력한 후 검색을 한다.
2. 검색어에 해당하는 지번 주소와 새주소에 대한 검색 결과가 표출되며, 클릭 시 해당 위치로 이동한다.

II

지도서비스

나. 검색

시스템 명	교통안전시설물관리시스템	업무영역	지도서비스
화면 명	주소검색	PATH	지도서비스 > 주소검색



화 면 설 명

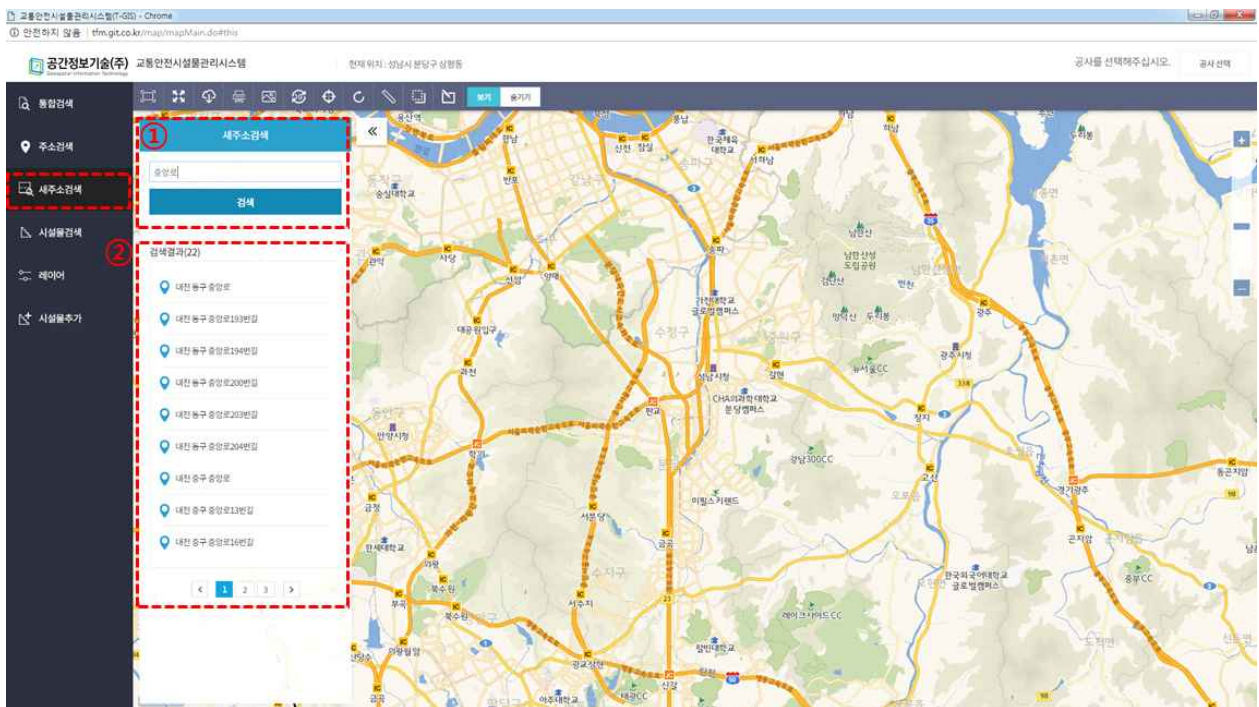
1. 주소검색 탭에서 검색조건을 입력한 후 검색 버튼을 클릭한다. 읍면동까지 입력 시 검색 조건에 해당하는 위치로 이동하며, 지번까지 입력 시 검색결과를 확인할 수 있다.
2. 검색조건에 맞는 주소 검색 결과가 출력되며, 클릭 시 해당 위치로 이동한다.

II

지도서비스

나. 검색

시스템 명	교통안전시설물관리시스템	업무영역	지도서비스
화면 명	새주소검색	PATH	지도서비스 > 새주소검색



화 면 설 명

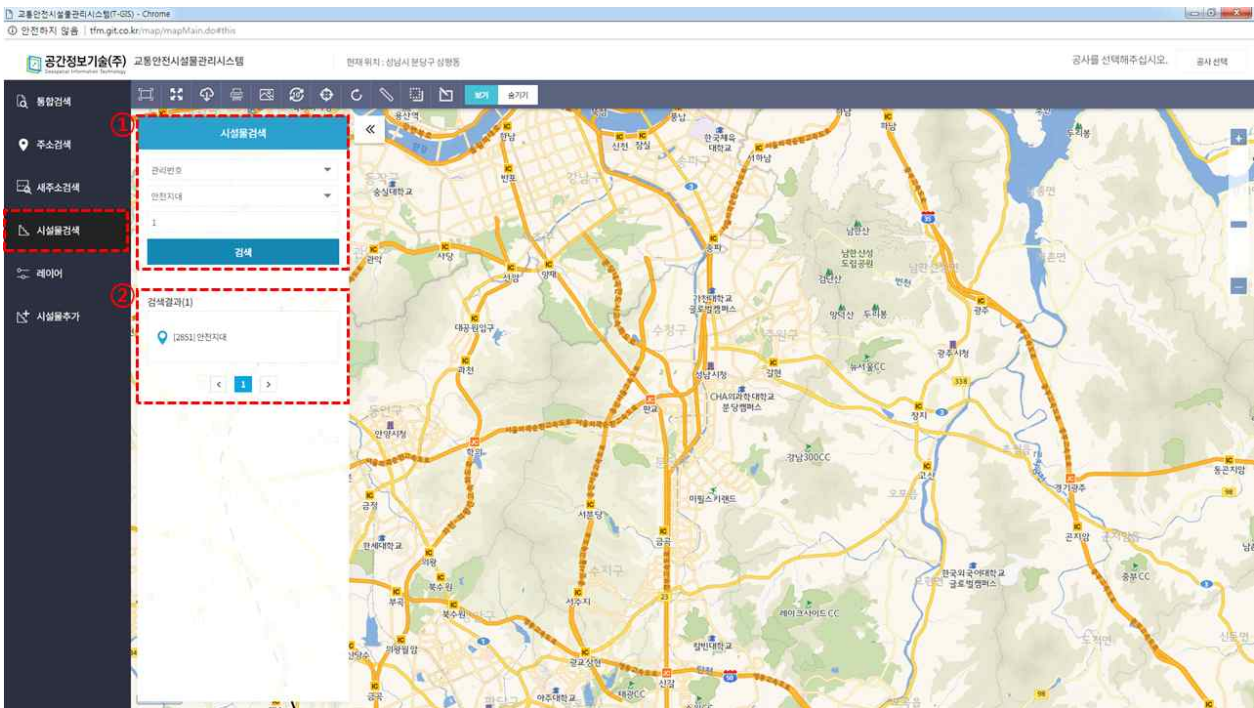
1. 새주소검색 탭에서 검색조건을 입력한 후 검색 버튼을 클릭한다.
2. 검색 조건에 해당하는 새주소 검색 결과가 표출되고, 검색 결과를 클릭하면 해당 위치로 이동한다.

II

지도 서비스

나. 검색

시스템 명	교통안전시설물관리시스템	업무영역	지도서비스
화면 명	시설물검색	PATH	지도서비스 > 시설물검색



화 면 설 명

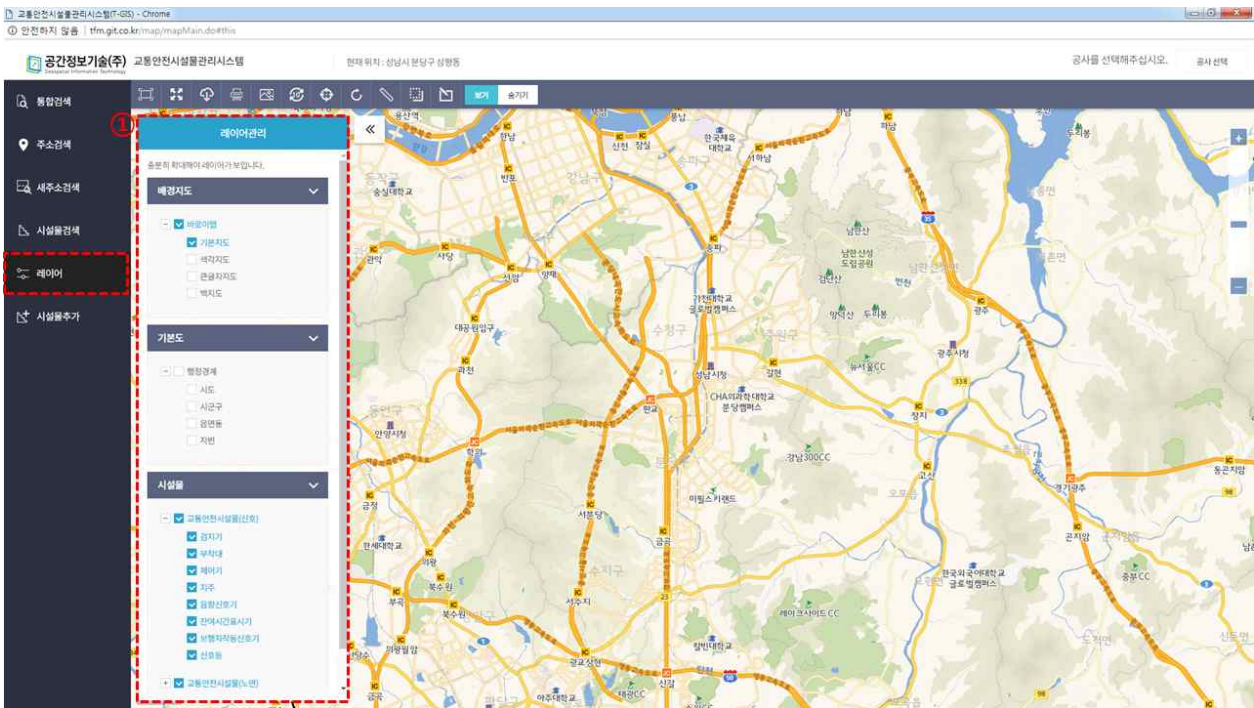
1. 시설물검색 탭에서 검색조건(교차로명, 관리번호, 시설물, 상세내용)을 입력한 후 검색 버튼을 클릭한다.
2. 검색 조건에 해당하는 교차로나 시설물이 리스트로 표출되고, 클릭 시 해당 위치로 이동한다.

II

지도 서비스

다. 레이어 관리

시스템 명	교통안전시설물관리시스템	업무영역	지도서비스
화면 명	레이어 관리	PATH	지도서비스 > 레이어관리



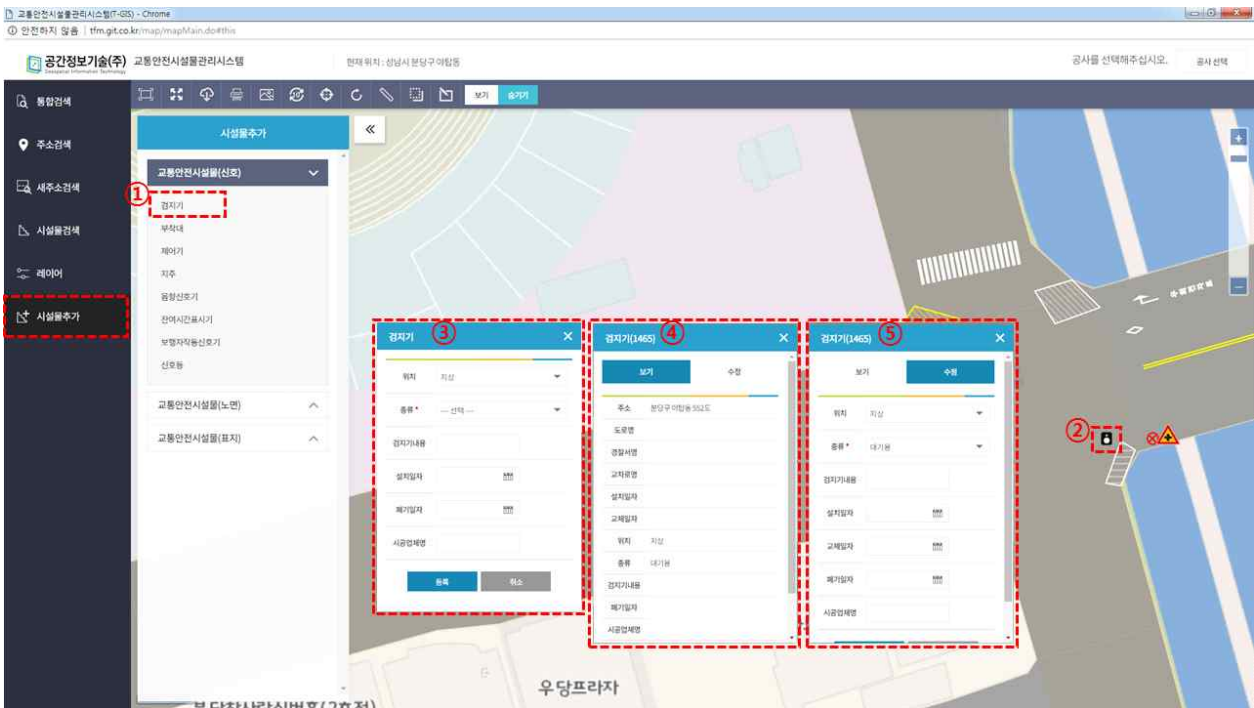
화 면 설 명

1. 레이어 탭에서 배경지도, 행정경계, 시설물 레이어를 on/off 할 수 있다.

II 지도 서비스

라. 시설물 추가

시스템 명	교통안전시설물관리시스템	업무영역	지도서비스
화면 명	검지기	PATH	지도서비스 > 시설물추가 > 교통안전 시설물



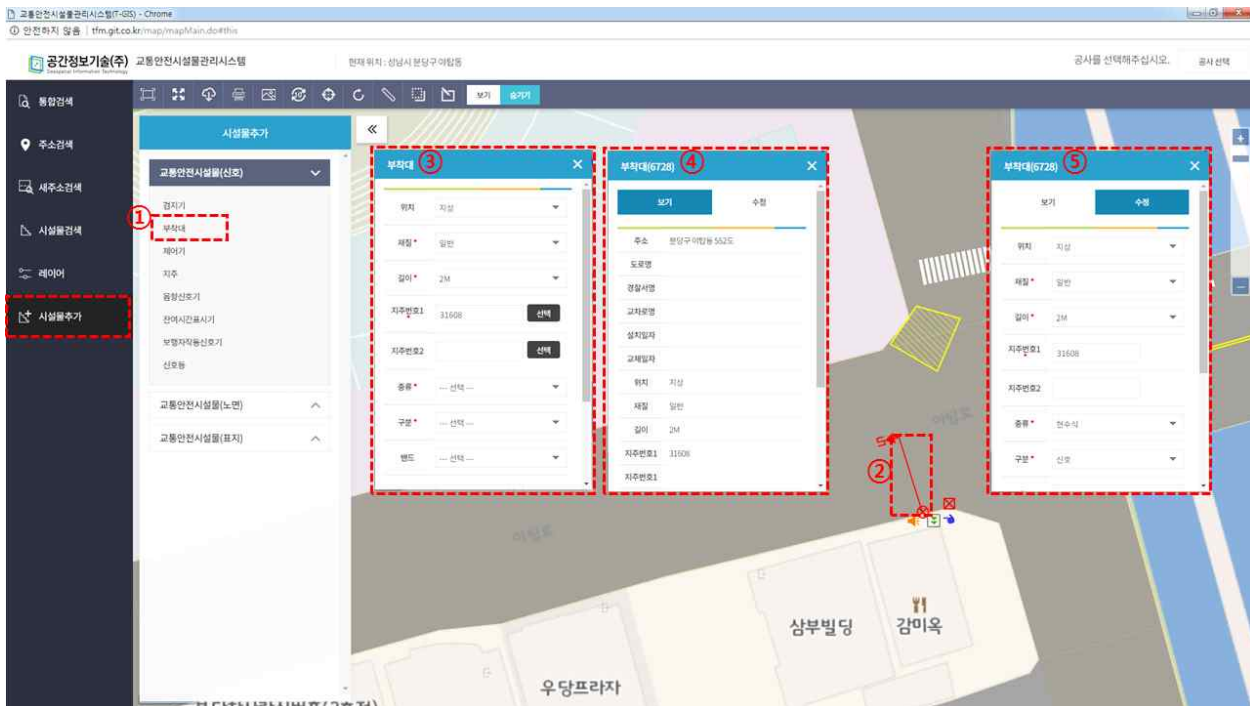
화면 설명

1. 시설물추가 탭에서 교통안전시설물 중 검지기를 선택한다.
2. 지도상에 해당 시설물을 추가할 위치에 맞게 클릭을 한다.
3. 등록 팝업이 나타나며 속성정보를 입력 한 후 등록 버튼을 클릭하여 추가한다.
4. 추가한 시설물을 선택하면 속성 정보를 조회할 수 있다.
5. 수정 탭을 눌러 해당 시설물의 속성정보를 수정할 수 있다.

II 지도 서비스

라. 시설물 추가

시스템 명	교통안전시설물관리시스템	업무영역	지도서비스
화면 명	부착대	PATH	지도서비스 > 시설물추가 > 교통안전 시설물



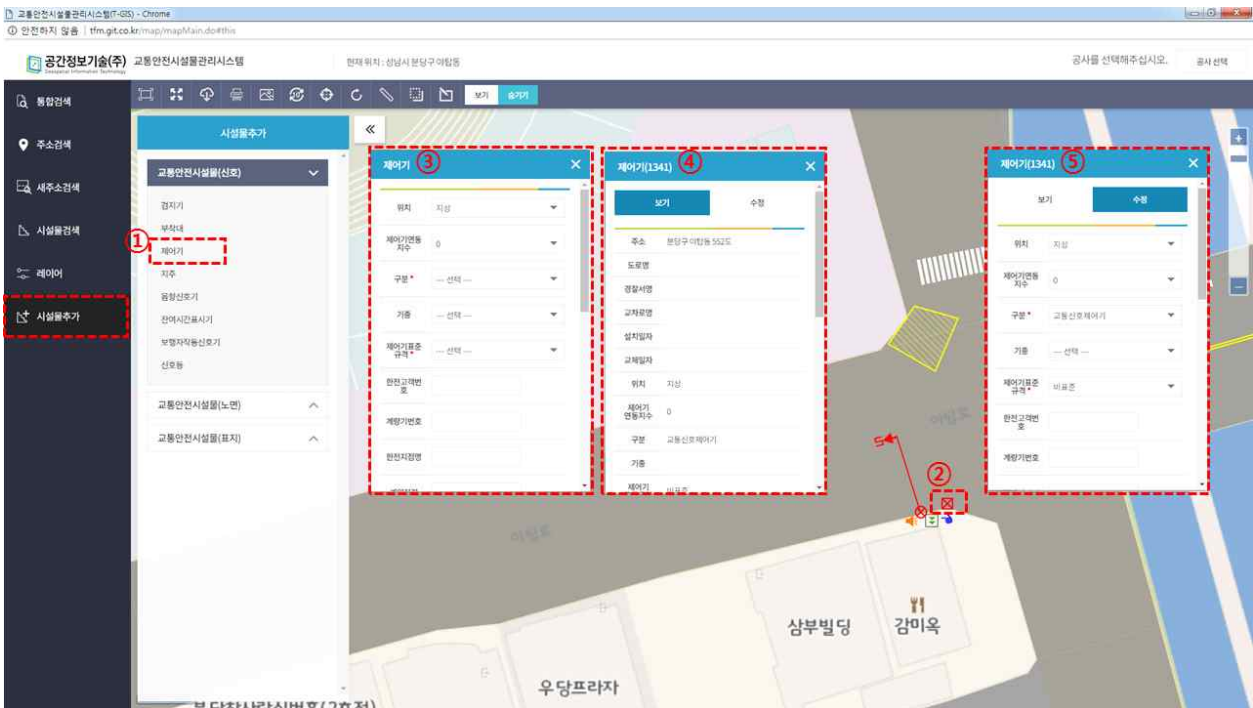
화면 설명

1. 시설물추가 탭에서 교통안전시설물 중 부착대를 선택한다.
2. 지도상에 해당 시설물을 추가할 위치에 맞게 선을 그린다.
3. 등록 팝업이 나타나며 속성정보를 입력 한 후 등록 버튼을 클릭하여 추가한다.
 자주번호는 선택 버튼을 클릭한 후 연결할 지주를 지도상에서 선택한다.
4. 추가한 시설물을 선택하면 속성 정보를 조회할 수 있다.
5. 수정 탭을 눌러 해당 시설물의 속성정보를 수정할 수 있다.

II 지도 서비스

라. 시설물 추가

시스템 명	교통안전시설물관리시스템	업무영역	지도서비스
화면 명	제어기	PATH	지도서비스 > 시설물추가 > 교통안전 시설물



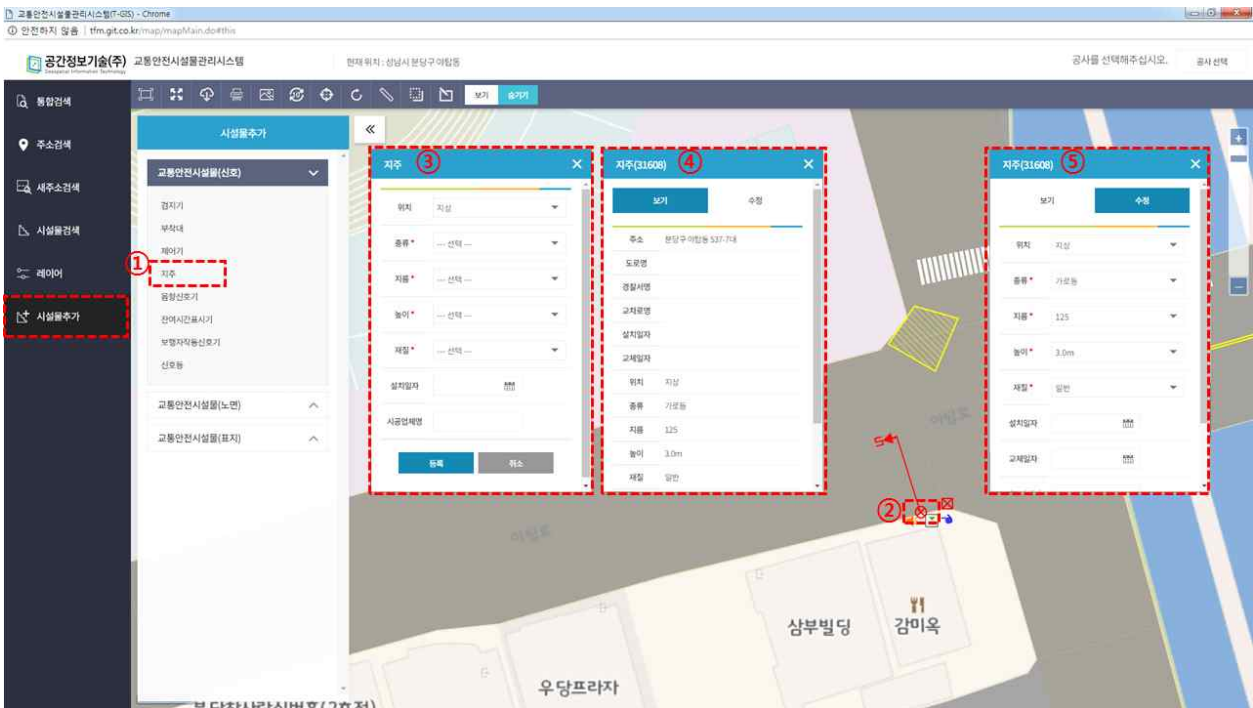
화 면 설 명

1. 시설물추가 탭에서 교통안전시설물 중 제어기를 선택한다.
2. 지도상에 해당 시설물을 추가할 위치에 맞게 클릭을 한다.
3. 등록 팝업이 나타나며 속성정보를 입력 한 후 등록 버튼을 클릭하여 추가한다.
4. 추가한 시설물을 선택하면 속성 정보를 조회할 수 있다.
5. 수정 탭을 눌러 해당 시설물의 속성정보를 수정할 수 있다.

II 지도 서비스

라. 시설물 추가

시스템 명	교통안전시설물관리시스템	업무영역	지도서비스
화면 명	지주	PATH	지도서비스 > 시설물추가 > 교통안전 시설물



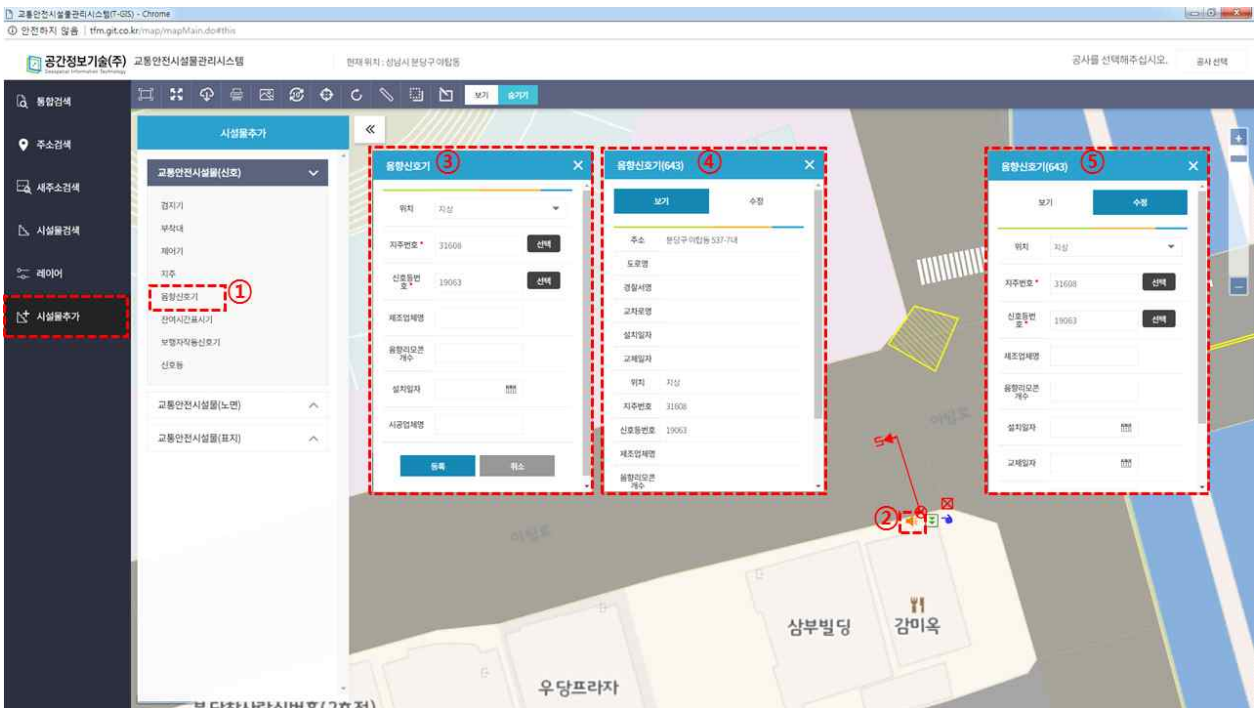
화 면 설 명

1. 시설물추가 탭에서 교통안전시설물 중 지주를 선택한다.
2. 지도상에 해당 시설물을 추가할 위치에 맞게 클릭을 한다.
3. 등록 팝업이 나타나며 속성정보를 입력 한 후 등록 버튼을 클릭하여 추가한다.
4. 추가한 시설물을 선택하면 속성 정보를 조회할 수 있다.
5. 수정 탭을 눌러 해당 시설물의 속성정보를 수정할 수 있다.

II 지도 서비스

라. 시설물 추가

시스템 명	교통안전시설물관리시스템	업무영역	지도서비스
화면 명	음향신호기	PATH	지도서비스 > 시설물추가 > 교통안전 시설물



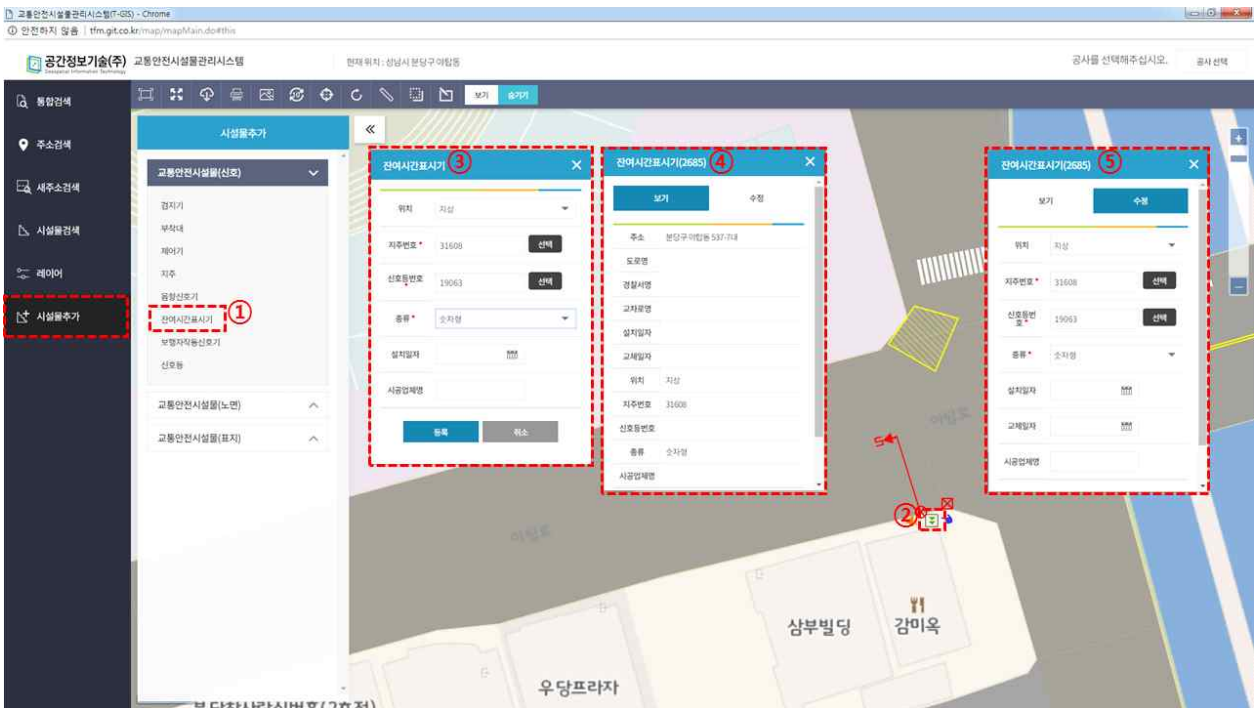
화 면 설 명

1. 시설물추가 탭에서 교통안전시설물 중 음향신호기를 선택한다.
2. 지도상에 해당 시설물을 추가할 위치에 맞게 클릭을 한다.
3. 등록 팝업이 나타나며 속성정보를 입력 한 후 등록 버튼을 클릭하여 추가한다.
지주/신호등 번호는 선택 버튼을 클릭한 후 연결할 지주/신호등을 지도상에서 선택한다.
4. 추가한 시설물을 선택하면 속성 정보를 조회할 수 있다.
5. 수정 탭을 눌러 해당 시설물의 속성정보를 수정할 수 있다.

II 지도 서비스

라. 시설물 추가

시스템 명	교통안전시설물관리시스템	업무영역	지도서비스
화면 명	잔여시간표시기	PATH	지도서비스 > 시설물추가 > 교통안전 시설물



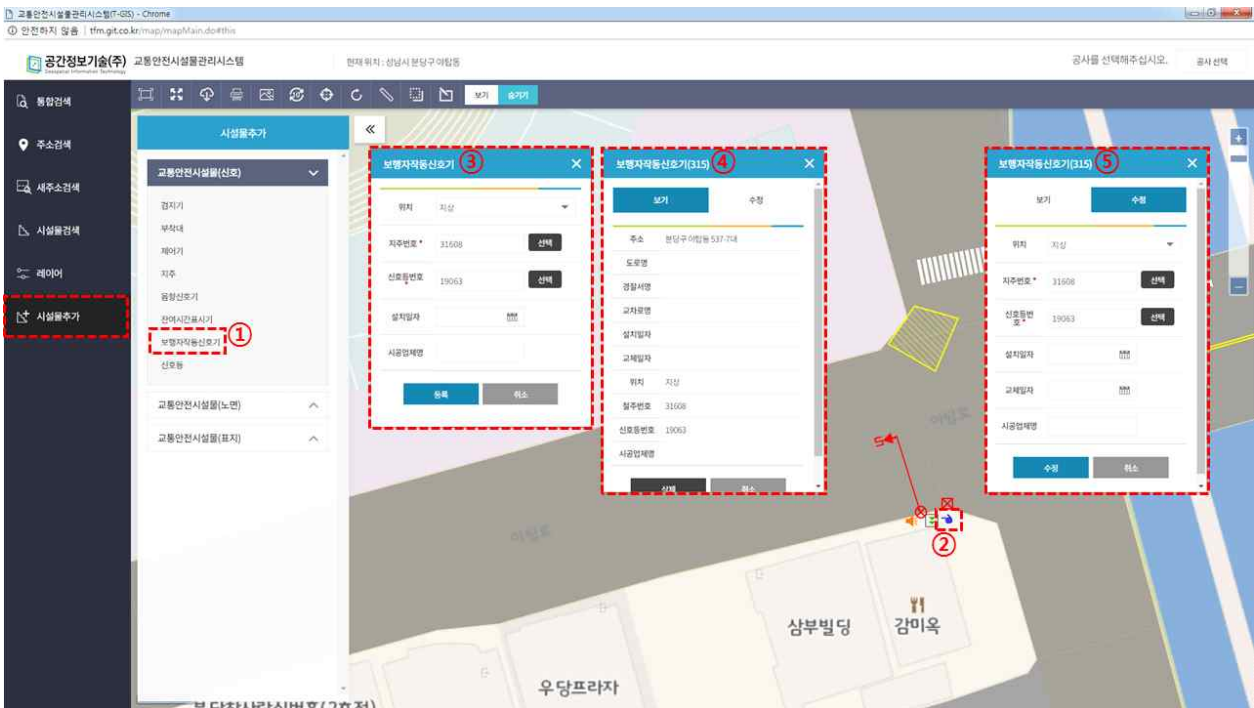
화 면 설 명

1. 시설물추가 탭에서 교통안전시설물 중 잔여시간표시기를 선택한다.
2. 지도상에 해당 시설물을 추가할 위치에 맞게 클릭을 한다.
3. 등록 팝업이 나타나며 속성정보를 입력 한 후 등록 버튼을 클릭하여 추가한다.
지주/신호등 번호는 선택 버튼을 클릭한 후 연결할 지주/신호등을 지도상에서 선택한다.
4. 추가한 시설물을 선택하면 속성 정보를 조회할 수 있다.
5. 수정 탭을 눌러 해당 시설물의 속성정보를 수정할 수 있다.

II 지도 서비스

라. 시설물 추가

시스템 명	교통안전시설물관리시스템	업무영역	지도서비스
화면 명	보행자작동신호기	PATH	지도서비스 > 시설물추가 > 교통안전 시설물



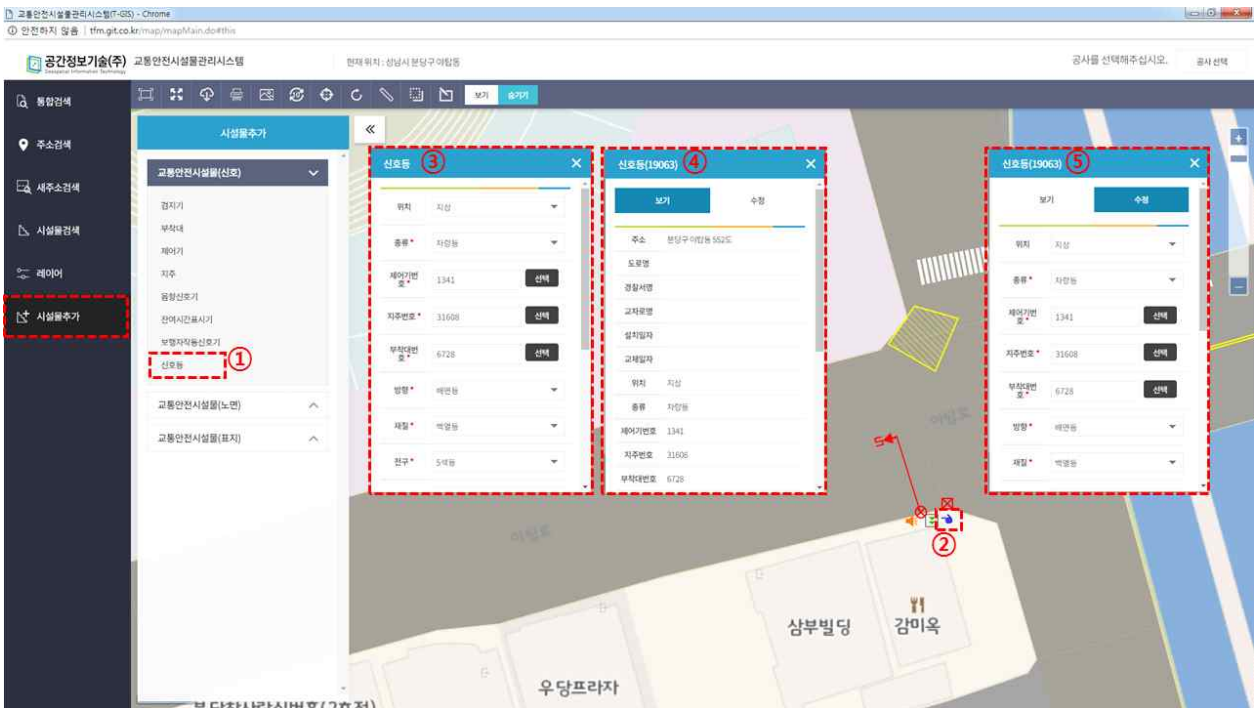
화 면 설 명

1. 시설물추가 탭에서 교통안전시설물 중 보행자작동신호기를 선택한다.
2. 지도상에 해당 시설물을 추가할 위치에 맞게 클릭을 한다.
3. 등록 팝업이 나타나며 속성정보를 입력 한 후 등록 버튼을 클릭하여 추가한다.
지주/신호등 번호는 선택 버튼을 클릭한 후 연결할 지주/신호등을 지도상에서 선택한다.
4. 추가한 시설물을 선택하면 속성 정보를 조회할 수 있다.
5. 수정 탭을 눌러 해당 시설물의 속성정보를 수정할 수 있다.

II 지도 서비스

라. 시설물 추가

시스템 명	교통안전시설물관리시스템	업무영역	지도서비스
화면 명	신호등	PATH	지도서비스 > 시설물추가 > 교통안전 시설물



화면 설명

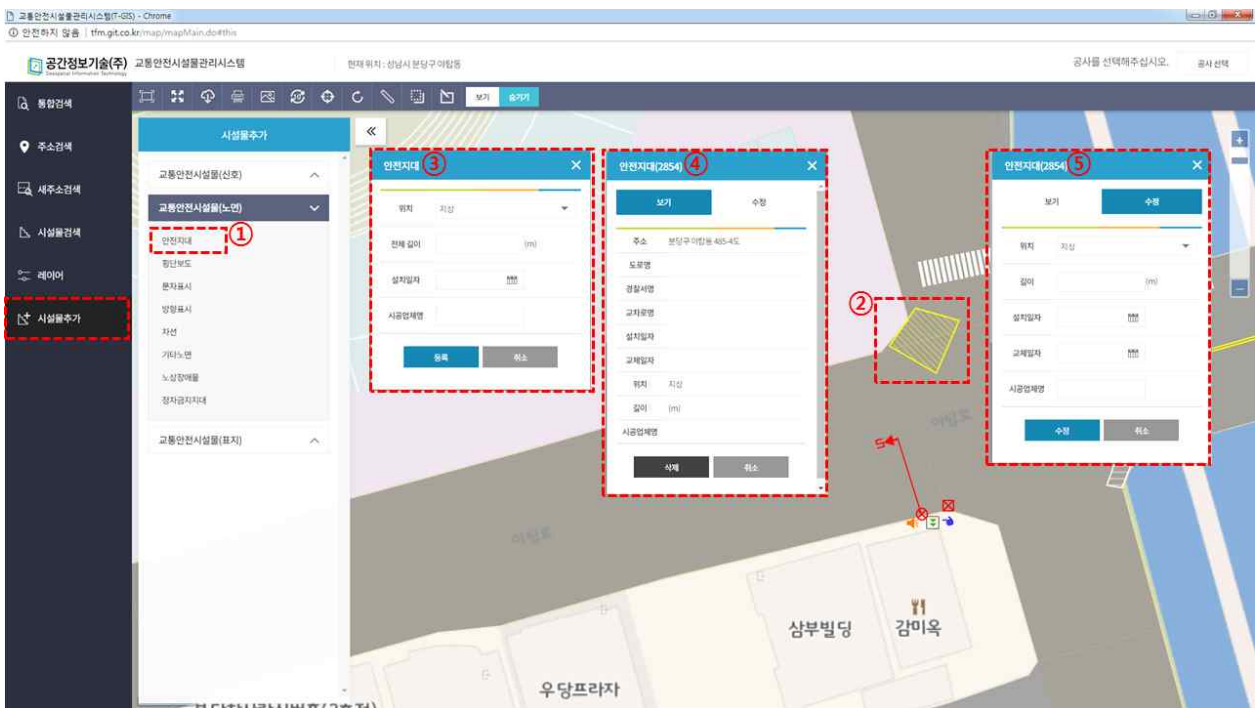
1. 시설물추가 탭에서 교통안전시설물 중 신호등을 선택한다.
2. 지도상에 해당 시설물을 추가할 위치에 맞게 클릭을 한다.
3. 등록 팝업이 나타나며 속성정보를 입력 한 후 등록 버튼을 클릭하여 추가한다.
제어기/지주/부착대 번호는 선택 버튼을 클릭 후 연결할 제어기/지주/부착대를 선택한다.
4. 추가한 시설물을 선택하면 속성 정보를 조회할 수 있다.
5. 수정 탭을 눌러 해당 시설물의 속성정보를 수정할 수 있다.

II

지도 서비스

라. 시설물 추가

시스템 명	교통안전시설물관리시스템	업무영역	지도서비스
화면 명	안전지대	PATH	지도서비스 > 시설물추가 > 교통안전 시설물



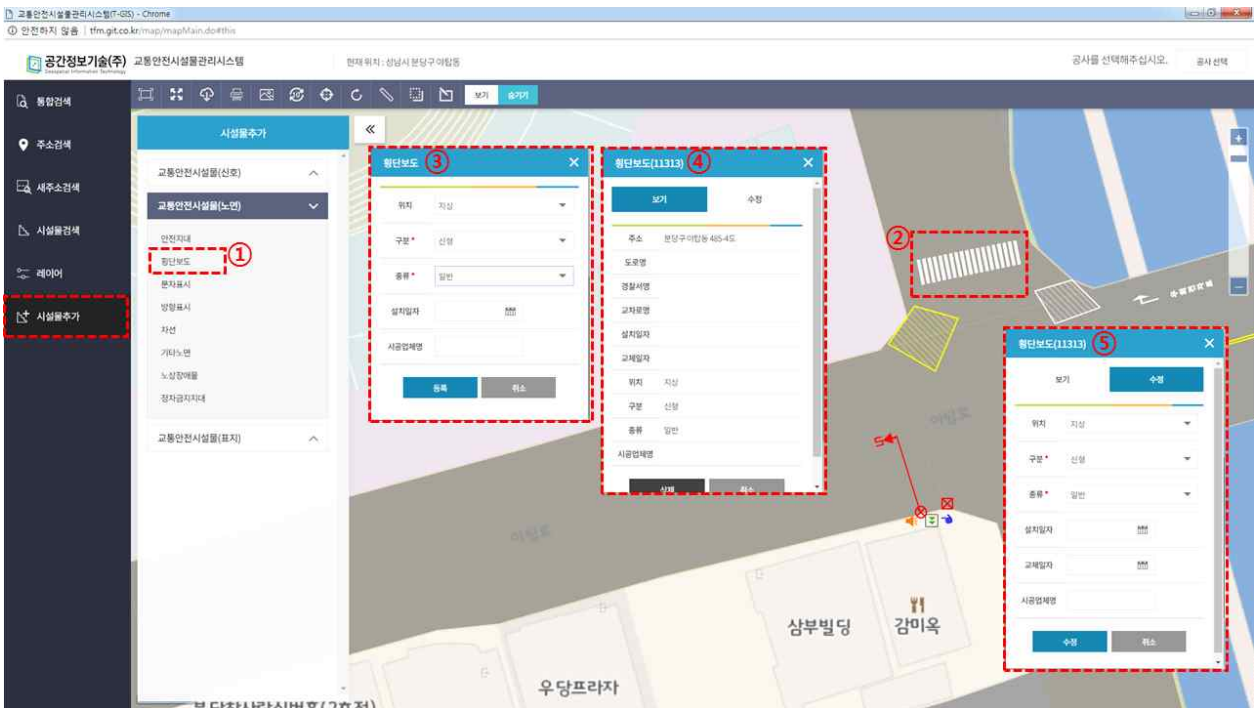
화 면 설 명

1. 시설물추가 탭에서 교통안전시설물 중 안전지대를 선택한다.
2. 지도상에 해당 시설물을 추가할 위치에 맞게 영역을 그린다.
3. 등록 팝업이 나타나며 속성정보를 입력한 후 등록 버튼을 클릭하여 추가한다.
4. 추가한 시설물을 선택하면 속성 정보를 조회할 수 있다.
5. 수정 탭을 눌러 해당 시설물의 속성정보를 수정할 수 있다.

II 지도 서비스

라. 시설물 추가

시스템 명	교통안전시설물관리시스템	업무영역	지도서비스
화면 명	횡단보도	PATH	지도서비스 > 시설물추가 > 교통안전 시설물



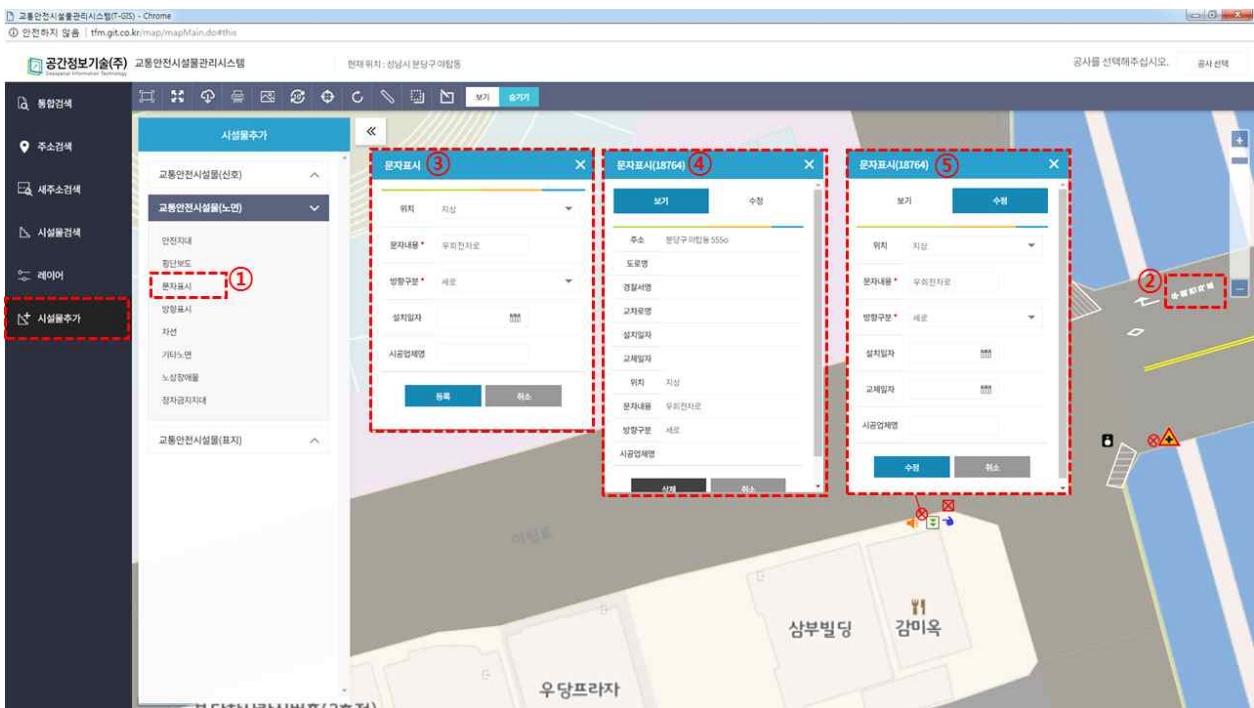
화 면 설 명

1. 시설물추가 탭에서 교통안전시설물 중 횡단보도를 선택한다.
2. 지도상에 해당 시설물을 추가할 위치에 맞게 영역을 그린다.
3. 등록 팝업이 나타나며 속성정보를 입력 한 후 등록 버튼을 클릭하여 추가한다.
4. 추가한 시설물을 선택하면 속성 정보를 조회할 수 있다.
5. 수정 탭을 눌러 해당 시설물의 속성정보를 수정할 수 있다.

II 지도 서비스

라. 시설물 추가

시스템 명	교통안전시설물관리시스템	업무영역	지도서비스
화면 명	문자표시	PATH	지도서비스 > 시설물추가 > 교통안전 시설물



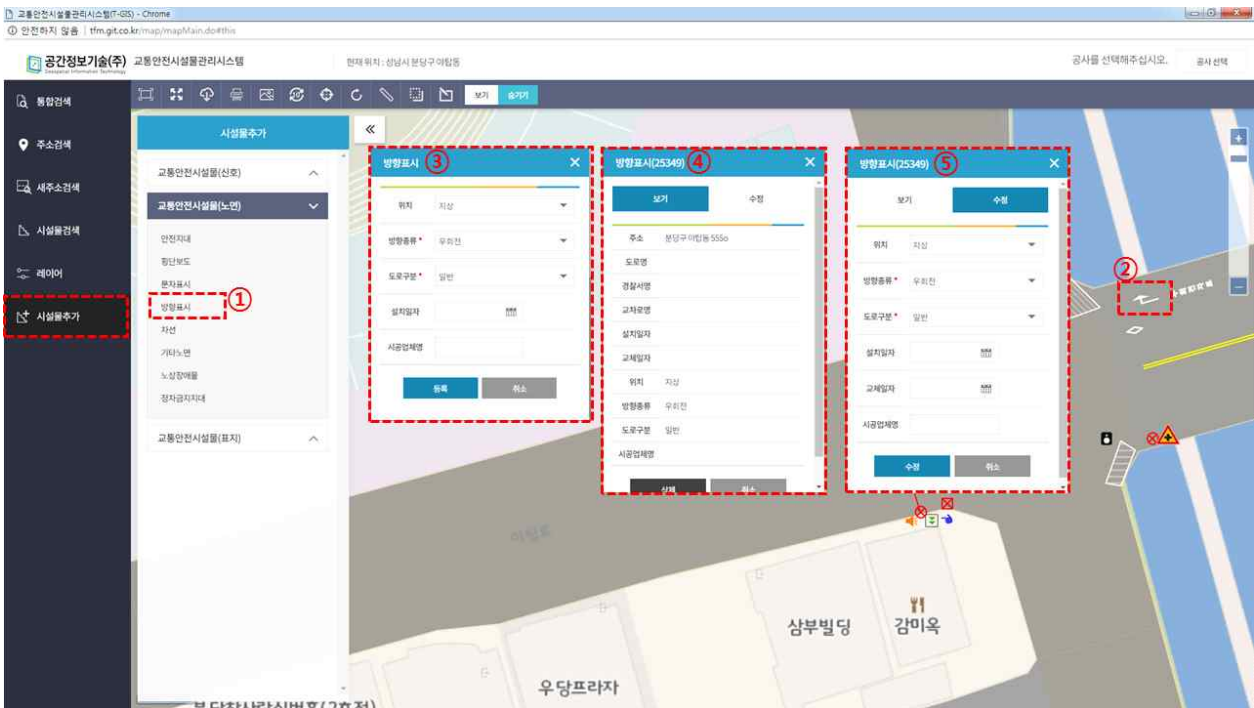
화 면 설 명

1. 시설물추가 탭에서 교통안전시설물 중 문자표시를 선택한다.
2. 지도상에 해당 시설물을 추가할 위치에 맞게 클릭을 한다.
3. 등록 팝업이 나타나며 속성정보를 입력 한 후 등록 버튼을 클릭하여 추가한다.
4. 추가한 시설물을 선택하면 속성 정보를 조회할 수 있다.
5. 수정 탭을 눌러 해당 시설물의 속성정보를 수정할 수 있다.

II 지도 서비스

라. 시설물 추가

시스템 명	교통안전시설물관리시스템	업무영역	지도서비스
화면 명	방향표시	PATH	지도서비스 > 시설물추가 > 교통안전 시설물



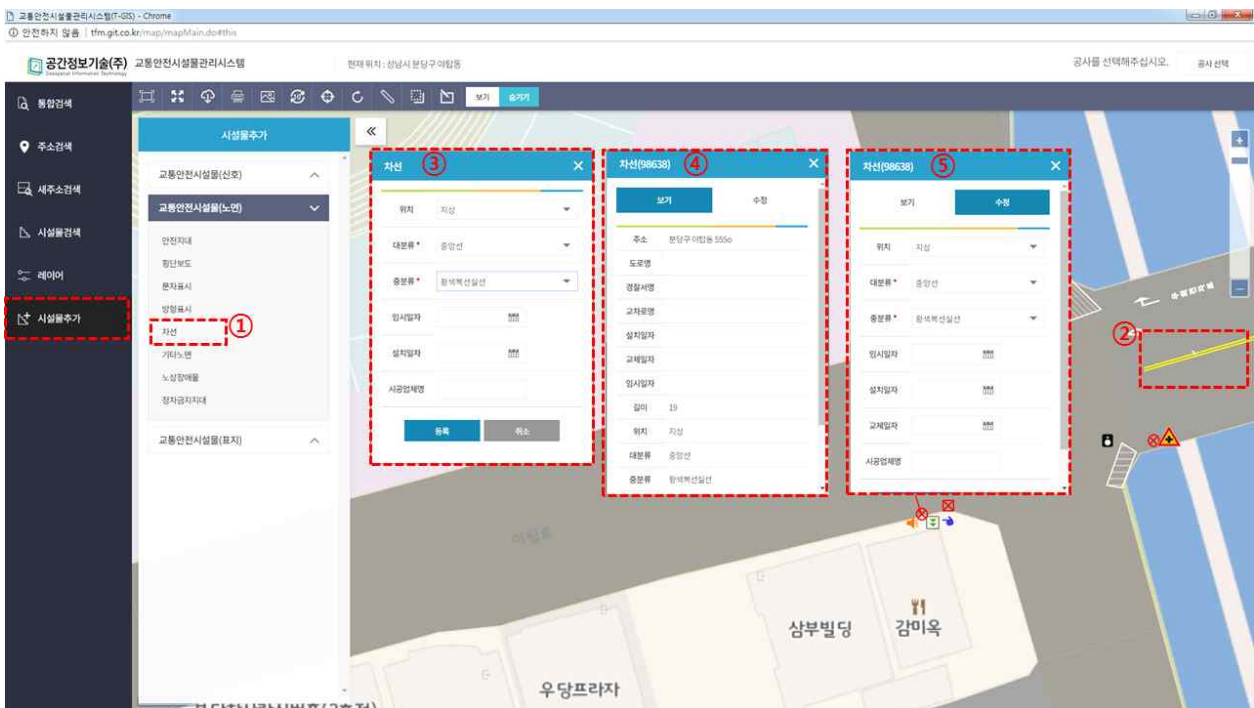
화면 설명

1. 시설물추가 탭에서 교통안전시설물 중 방향표시를 선택한다.
2. 지도상에 해당 시설물을 추가할 위치에 맞게 클릭을 한다.
3. 등록 팝업이 나타나며 속성정보를 입력 한 후 등록 버튼을 클릭하여 추가한다.
4. 추가한 시설물을 선택하면 속성 정보를 조회할 수 있다.
5. 수정 탭을 눌러 해당 시설물의 속성정보를 수정할 수 있다.

II 지도 서비스

라. 시설물 추가

시스템 명	교통안전시설물관리시스템	업무영역	지도서비스
화면 명	차선	PATH	지도서비스 > 시설물추가 > 교통안전 시설물



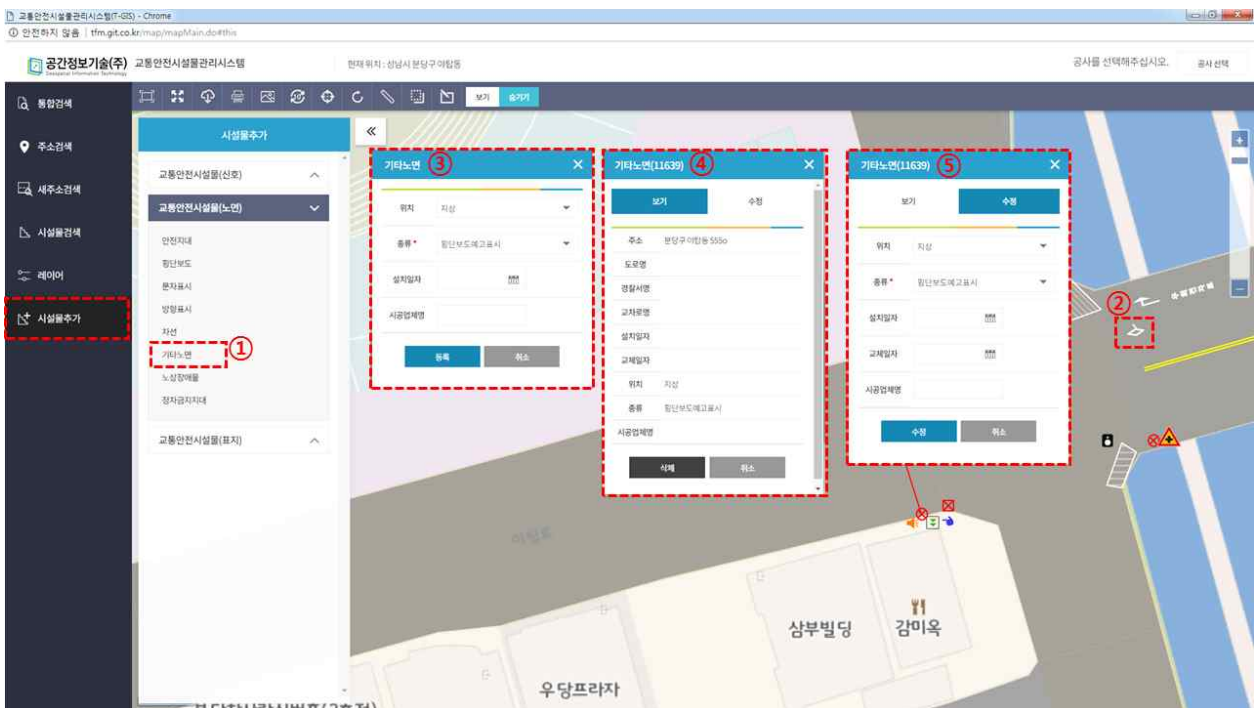
화면 설명

1. 시설물추가 탭에서 교통안전시설물 중 차선을 선택한다.
2. 지도상에 해당 시설물을 추가할 위치에 맞게 선을 그린다.
3. 등록 팝업이 나타나며 속성정보를 입력 한 후 등록 버튼을 클릭하여 추가한다.
4. 추가한 시설물을 선택하면 속성 정보를 조회할 수 있다.
5. 수정 탭을 눌러 해당 시설물의 속성정보를 수정할 수 있다.

II 지도 서비스

라. 시설물 추가

시스템 명	교통안전시설물관리시스템	업무영역	지도서비스
화면 명	기타노면	PATH	지도서비스 > 시설물추가 > 교통안전 시설물



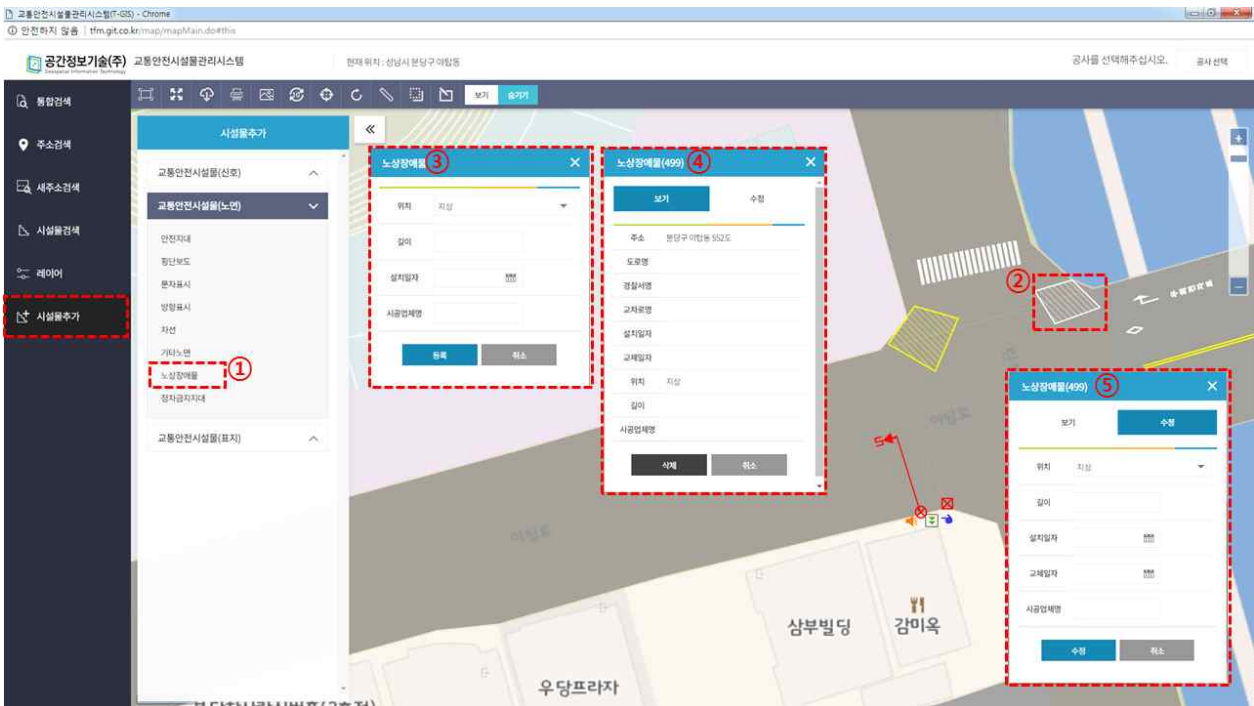
화면 설명

1. 시설물추가 탭에서 교통안전시설물 중 기타노면을 선택한다.
2. 지도상에 해당 시설물을 추가할 위치에 맞게 클릭을 한다.
3. 등록 팝업이 나타나며 속성정보를 입력 한 후 등록 버튼을 클릭하여 추가한다.
4. 추가한 시설물을 선택하면 속성 정보를 조회할 수 있다.
5. 수정 탭을 눌러 해당 시설물의 속성정보를 수정할 수 있다.

II 지도 서비스

라. 시설물 추가

시스템 명	교통안전시설물관리시스템	업무영역	지도서비스
화면 명	노상장애물	PATH	지도서비스 > 시설물추가 > 교통안전 시설물



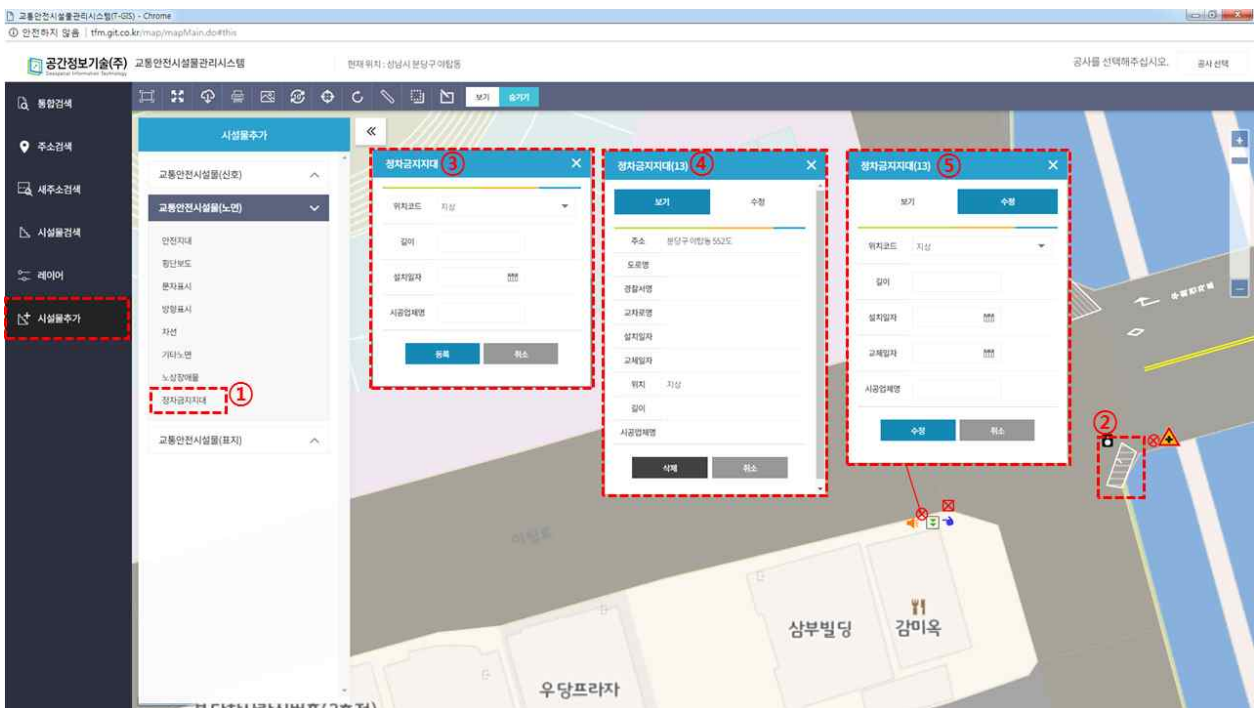
화 면 설 명

1. 시설물추가 탭에서 교통안전시설물 중 노상장애물을 선택한다.
2. 지도상에 해당 시설물을 추가할 위치에 맞게 영역을 그린다.
3. 등록 팝업이 나타나며 속성정보를 입력 한 후 등록 버튼을 클릭하여 추가한다.
4. 추가한 시설물을 선택하면 속성 정보를 조회할 수 있다.
5. 수정 탭을 눌러 해당 시설물의 속성정보를 수정할 수 있다.

II 지도 서비스

라. 시설물 추가

시스템 명	교통안전시설물관리시스템	업무영역	지도서비스
화면 명	정차금지지대	PATH	지도서비스 > 시설물추가 > 교통안전 시설물



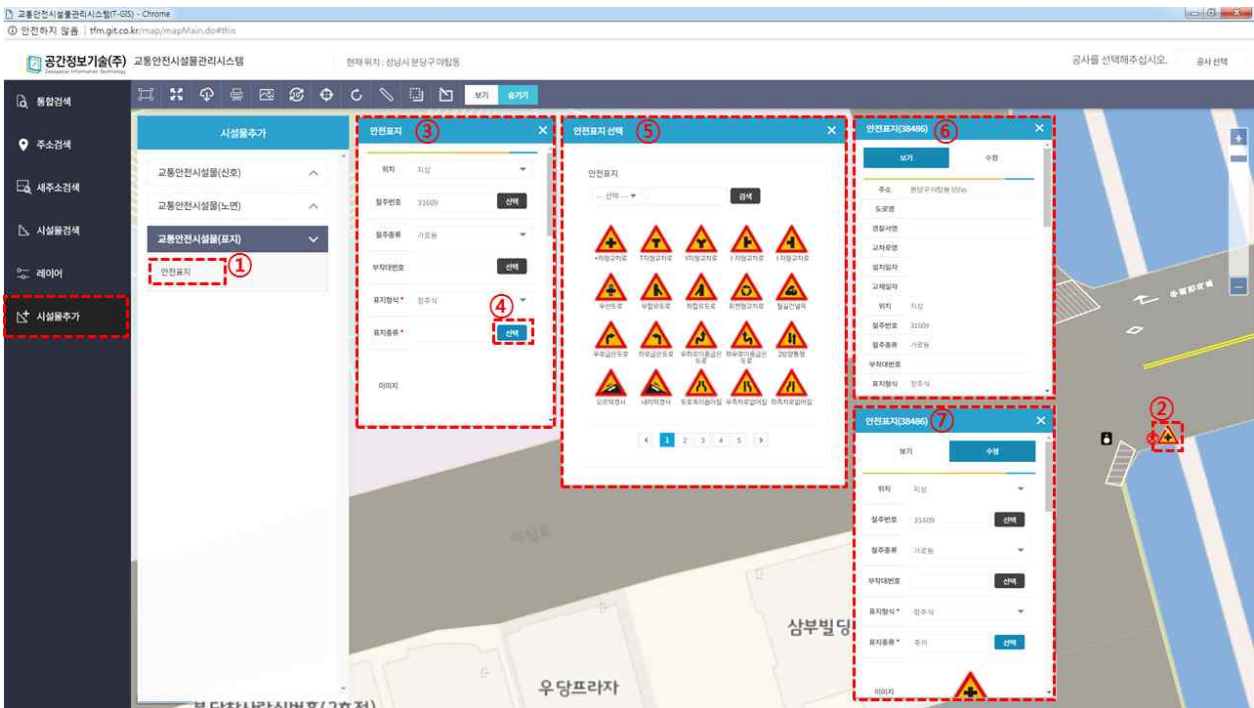
화 면 설 명

1. 시설물추가 탭에서 교통안전시설물 중 정차금지지대를 선택한다.
2. 지도상에 해당 시설물을 추가할 위치에 맞게 영역을 그린다.
3. 등록 팝업이 나타나며 속성정보를 입력 한 후 등록 버튼을 클릭하여 추가한다.
4. 추가한 시설물을 선택하면 속성 정보를 조회할 수 있다.
5. 수정 탭을 눌러 해당 시설물의 속성정보를 수정할 수 있다.

II 지도 서비스

라. 시설물 추가

시스템 명	교통안전시설물관리시스템	업무영역	지도서비스
화면 명	안전표지	PATH	지도서비스 > 시설물추가 > 교통안전 시설물



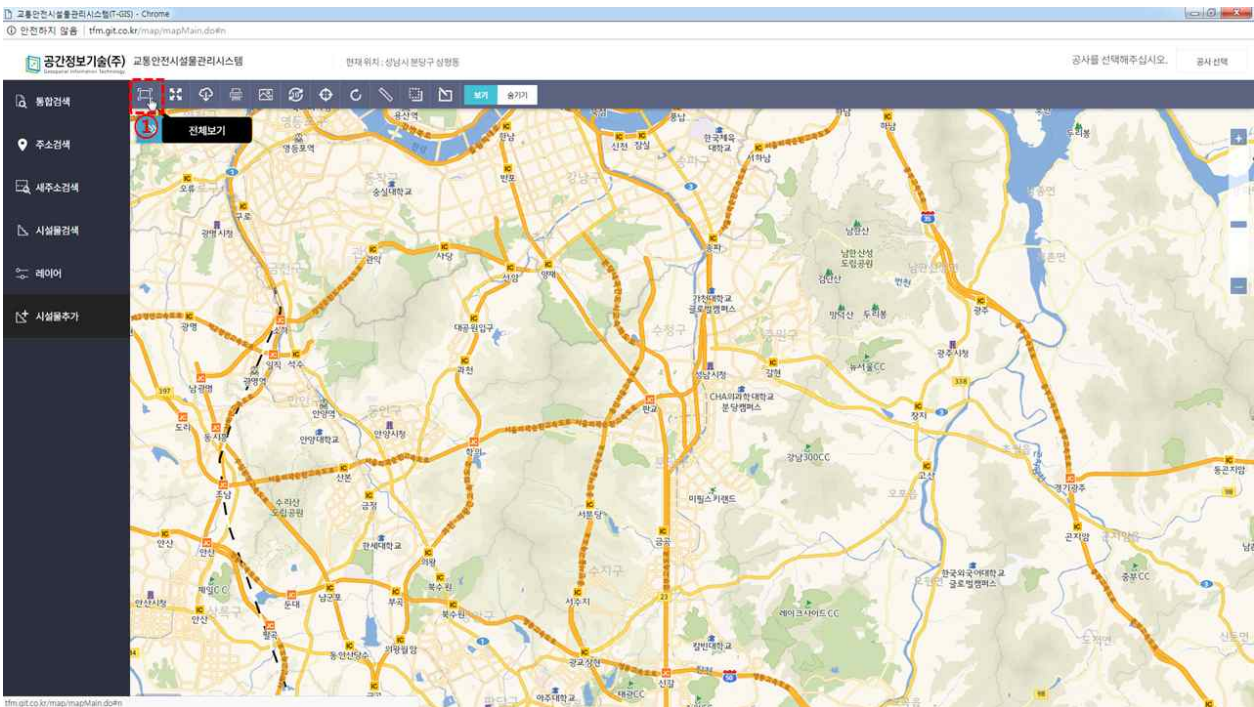
화 면 설 명

1. 시설물추가 탭에서 교통안전시설물 중 안전표지를 선택한다.
2. 지도상에 해당 시설물을 추가할 위치에 맞게 클릭을 한다.
3. 등록 팝업이 나타나며 속성정보를 입력한다.
4. 표지종류에서 선택 버튼을 클릭하면 안전표지 선택 팝업창이 나타난다.
4. 설치할 안전표지를 선택하고 시설물을 추가한다.
철주/부착대번호는 선택 버튼을 클릭한 후 연결할 지주/부착대를 지도상에서 선택한다.
5. 추가한 시설물을 선택하면 속성 정보를 조회할 수 있다.
6. 수정 탭을 눌러 해당 시설물의 속성정보를 수정할 수 있다.

II 지도 서비스

마. 지도 기본 기능

시스템 명	교통안전시설물관리시스템	업무영역	지도서비스
화면 명	전체보기	PATH	지도서비스



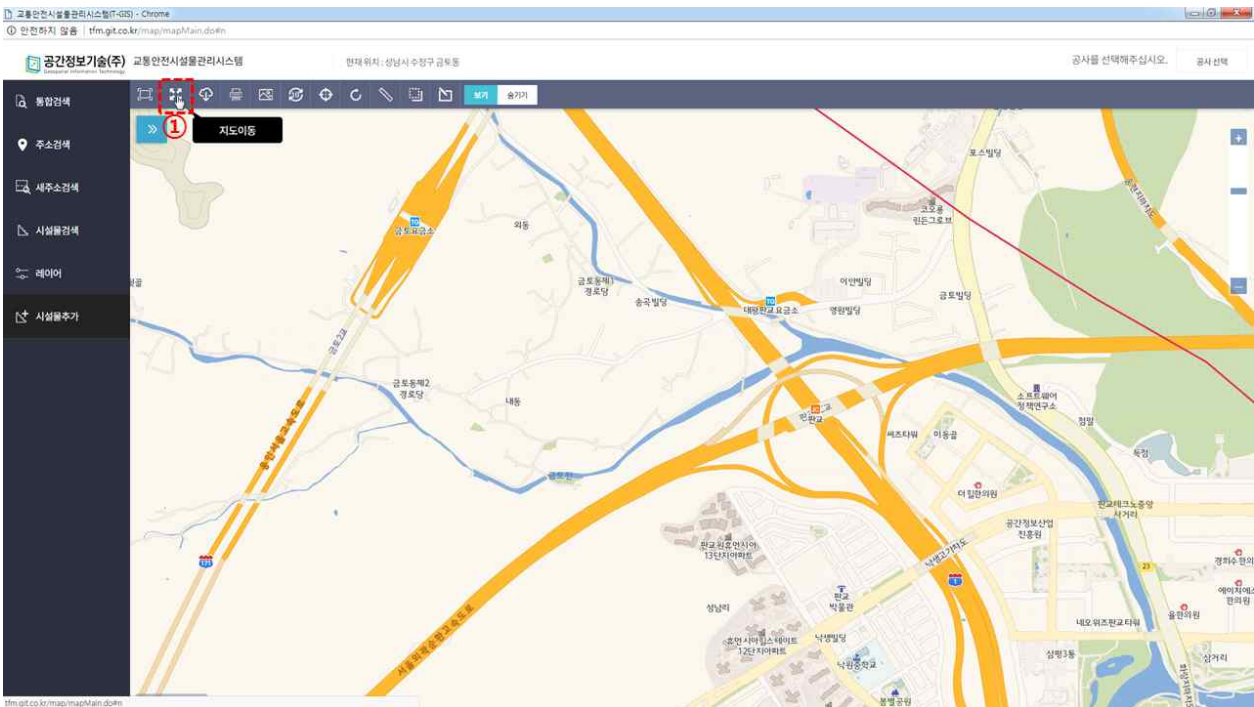
화면 설명

1. 전체보기 버튼 클릭 시 지도를 전체(최대 줌 레벨)로 볼 수 있다.

II 지도 서비스

마. 지도 기본 기능

시스템 명	교통안전시설물관리시스템	업무영역	지도서비스
화면 명	지도이동	PATH	지도서비스



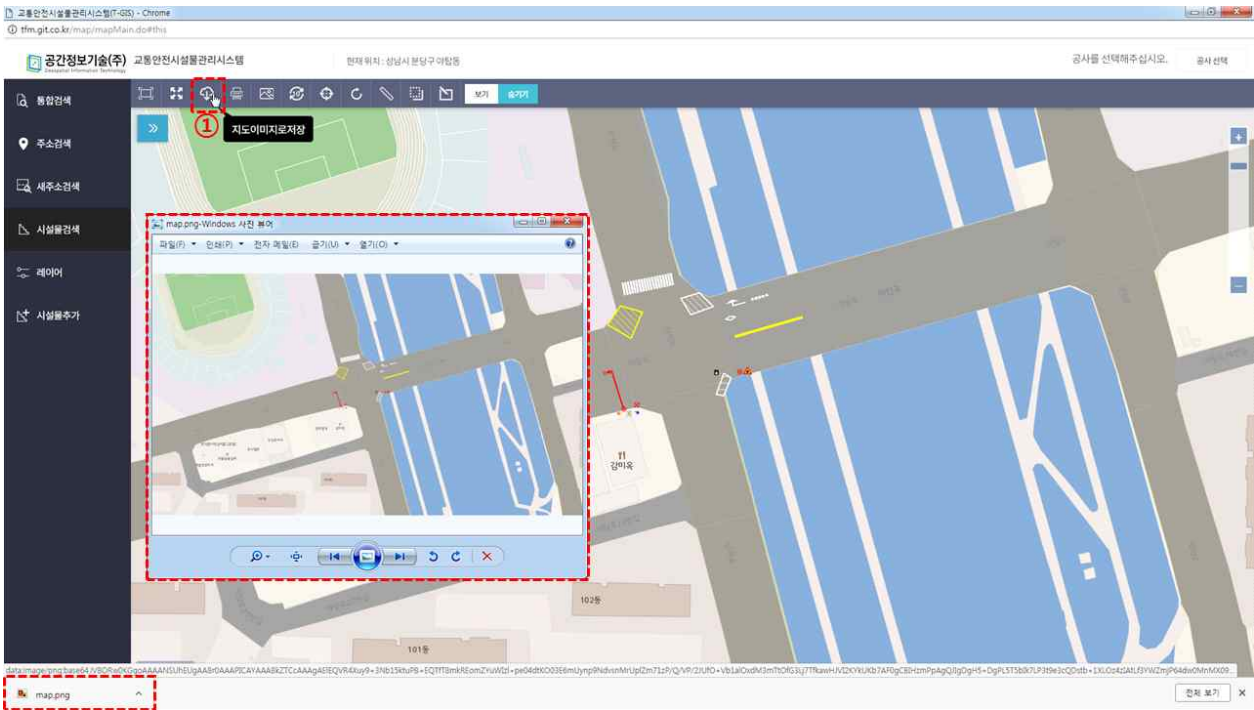
화면 설명

1. 지도이동 버튼 클릭 시 드래그하여 지도를 이동할 수 있다.

II 지도 서비스

마. 지도 기본 기능

시스템 명	교통안전시설물관리시스템	업무영역	지도서비스
화면 명	지도 이미지로 저장	PATH	지도서비스



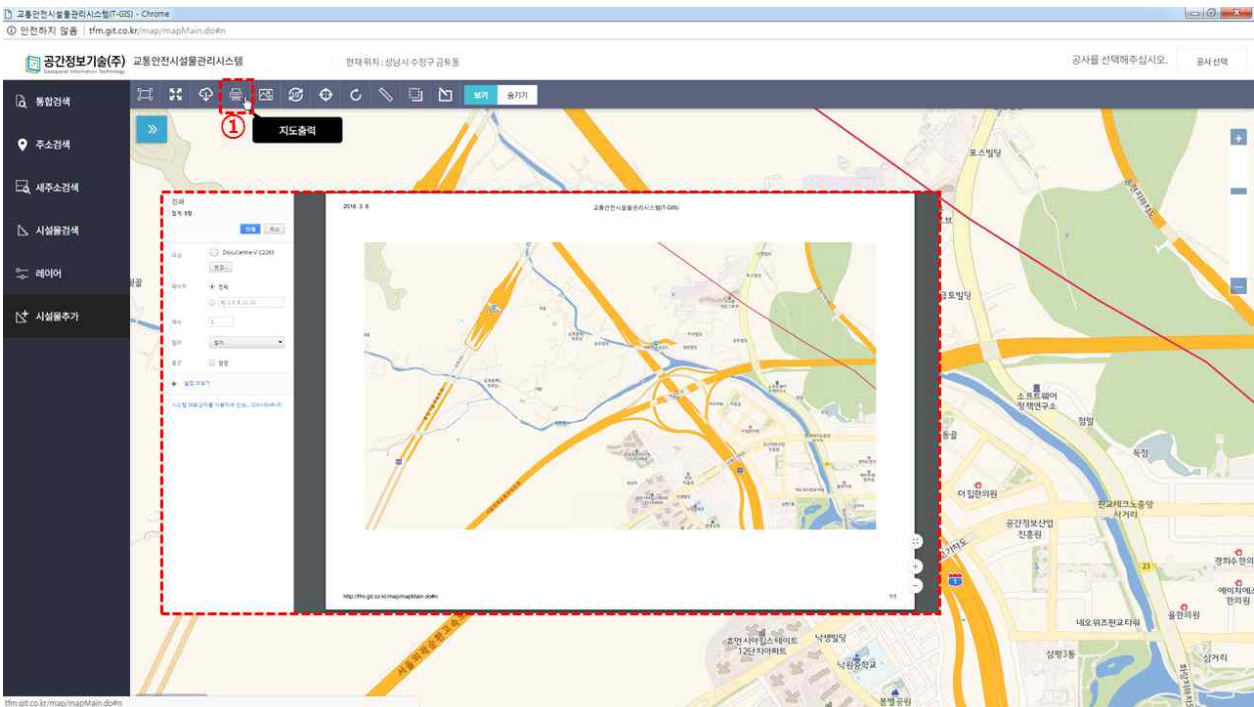
화면 설명

1. 지도이미지로저장 버튼을 클릭하면 현재 지도 화면을 이미지 파일로 저장할 수 있다.

II 지도 서비스

마. 지도 기본 기능

시스템 명	교통안전시설물관리시스템	업무영역	지도서비스
화면 명	지도출력	PATH	지도서비스



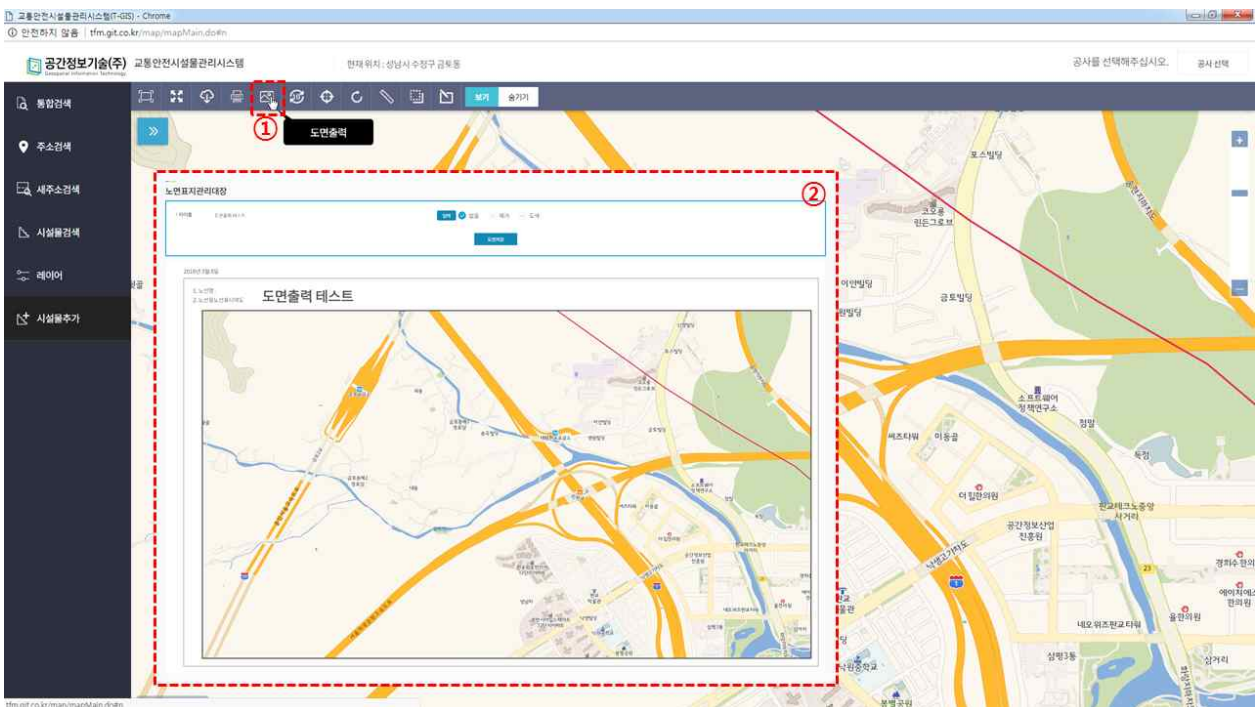
화면 설명

1. 지도출력 버튼을 클릭하면 현재 지도 화면을 출력할 수 있다.

II 지도 서비스

마. 지도 기본 기능

시스템 명	교통안전시설물관리시스템	업무영역	지도서비스
화면 명	도면출력	PATH	지도서비스



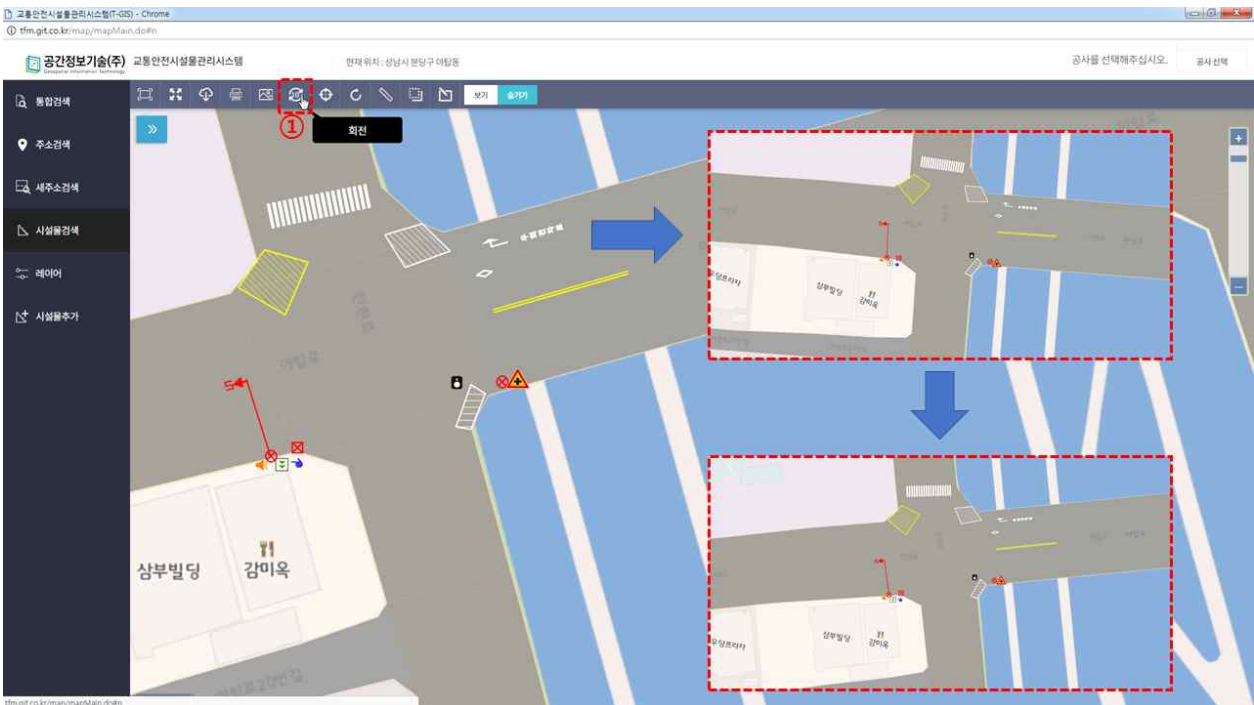
화면 설명

1. 도면출력 버튼을 클릭하면 현재 지도 화면을 대장으로 관리할 수 있는 창이 나타난다.
2. 관리대장 창에서 제목 및 없음, 제거, 도색을 입력 및 선택해서 출력 시 필요한 텍스트를 입력받아 도면 저장을 통해 이미지파일로 저장할 수 있다.

II 지도 서비스

마. 지도 기본 기능

시스템 명	교통안전시설물관리시스템	업무영역	지도서비스
화면 명	회전	PATH	지도서비스



화면 설명

1. 회전 버튼을 클릭하면 현재 지도화면을 시계방향으로 10° 회전할 수 있다.

II 지도 서비스

마. 지도 기본 기능

시스템 명	교통안전시설물관리시스템	업무영역	지도서비스
화면 명	정북방향	PATH	지도서비스



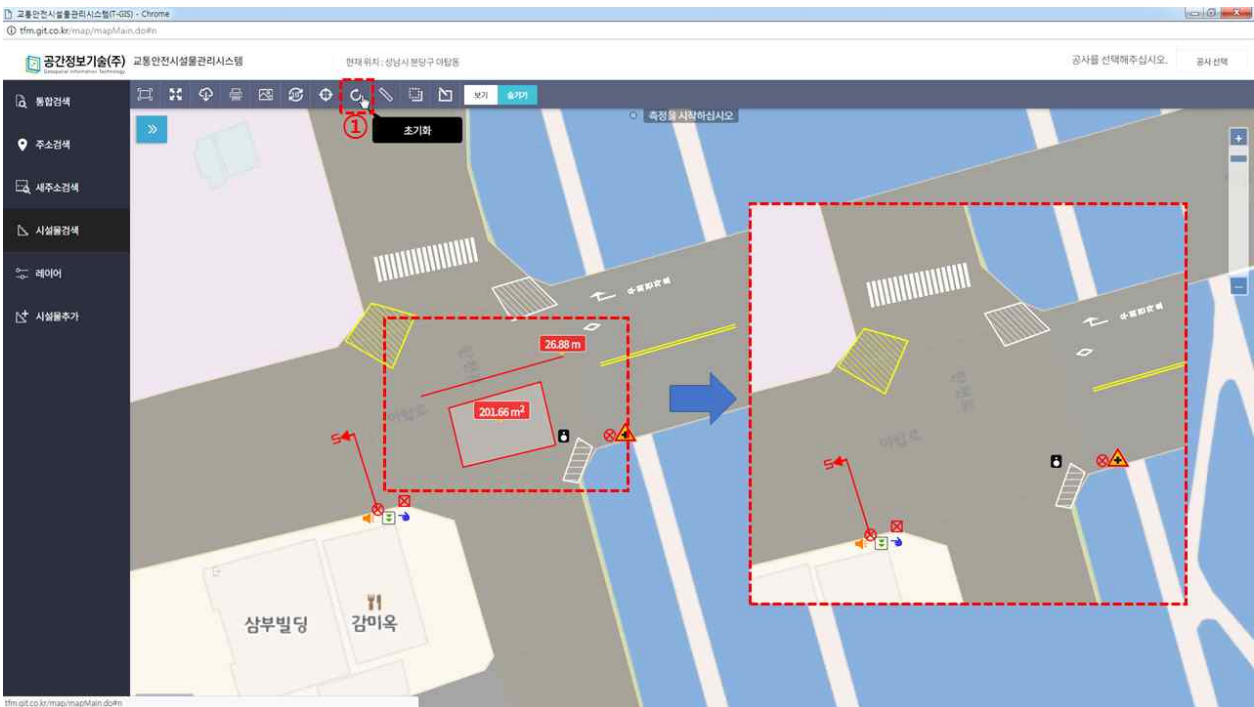
화 면 설 명

1. 정북방향을 클릭하면 회전된 지도화면을 다시 원상복귀 할 수 있다.

II 지도 서비스

마. 지도 기본 기능

시스템 명	교통안전시설물관리시스템	업무영역	지도서비스
화면 명	초기화	PATH	지도서비스



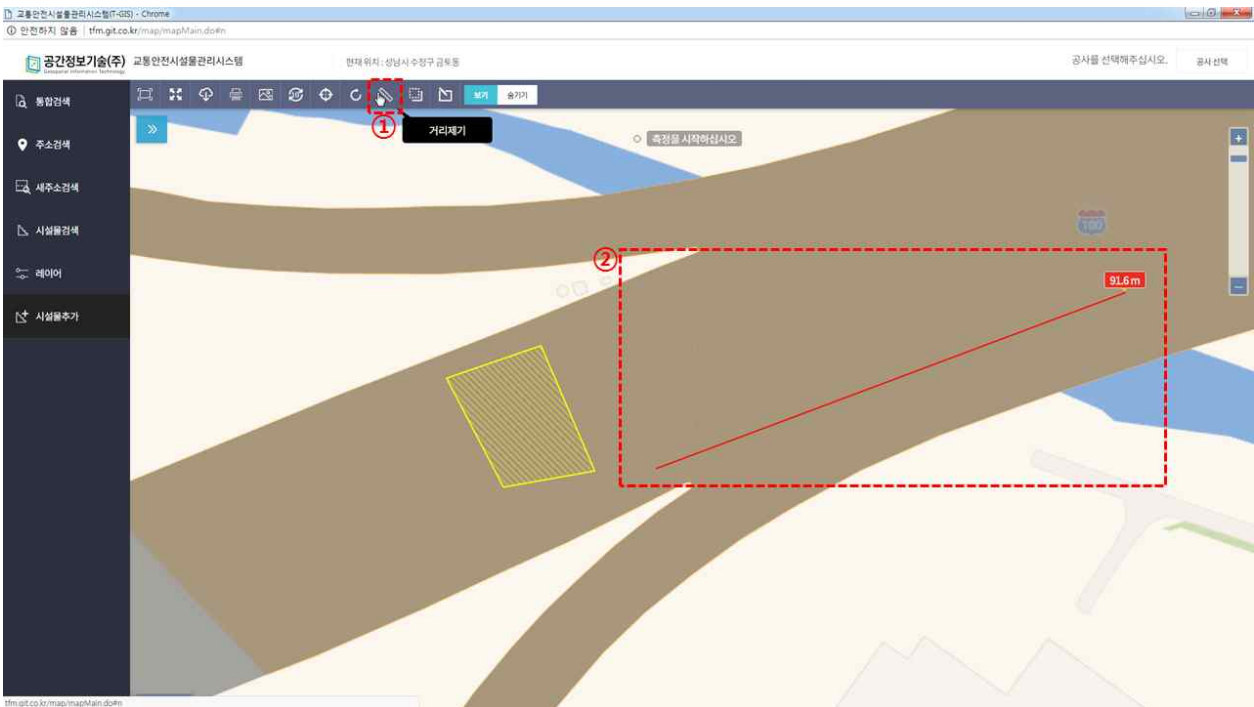
화 면 설 명

1. 초기화 버튼을 클릭하면 지도 기본기능으로 그려진 모든 것들이 지워지며 화면이 초기화된다.

II 지도 서비스

마. 지도 기본 기능

시스템 명	교통안전시설물관리시스템	업무영역	지도서비스
화면 명	거리재기	PATH	지도서비스



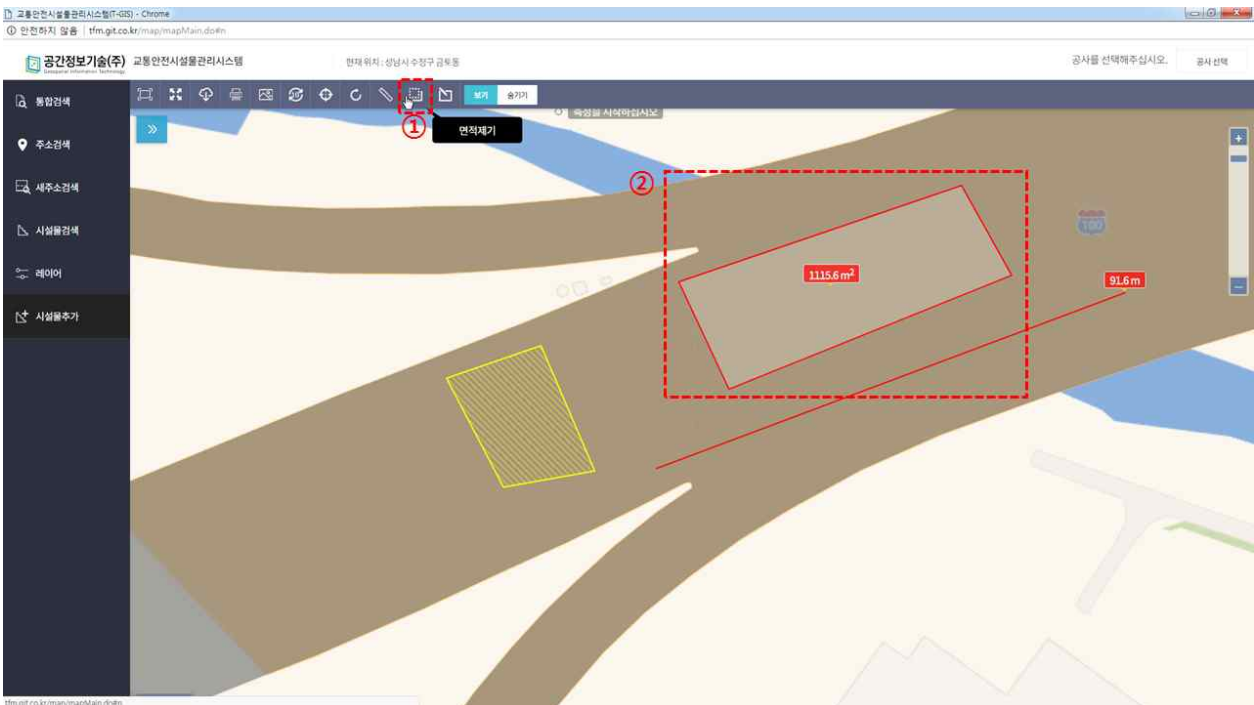
화 면 설 명

1. 거리재기를 클릭한다.
2. 거리를 잴 지역의 시작점을 클릭하고 끝내고 싶은 지점에서 더블 클릭하여 거리를 산출한다.

II 지도 서비스

마. 지도 기본 기능

시스템 명	교통안전시설물관리시스템	업무영역	지도서비스
화면 명	면적재기	PATH	지도서비스



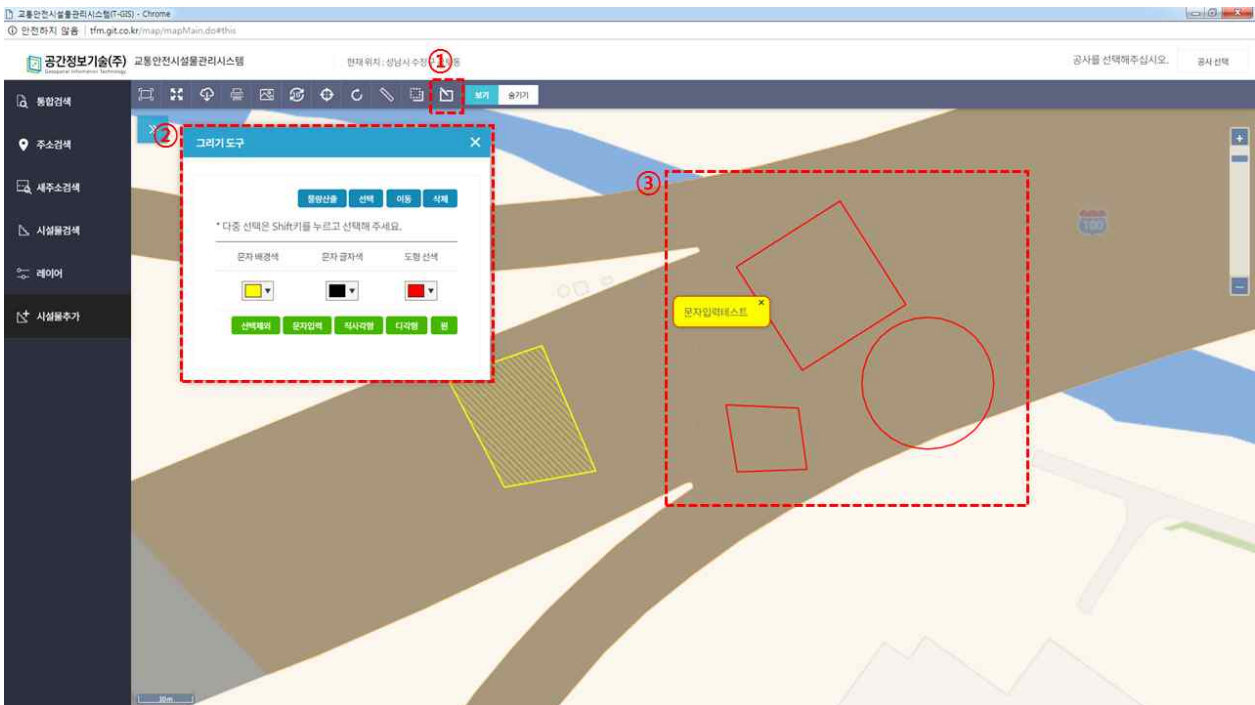
화 면 설 명

1. 면적재기를 클릭한다.
2. 면적을 재고 싶은 영역을 그린 후 끝낼 지점에서 더블 클릭하여 면적을 산출한다.

II 지도 서비스

마. 지도 기본 기능

시스템 명	교통안전시설물관리시스템	업무영역	지도서비스
화면 명	도형그리기	PATH	지도서비스



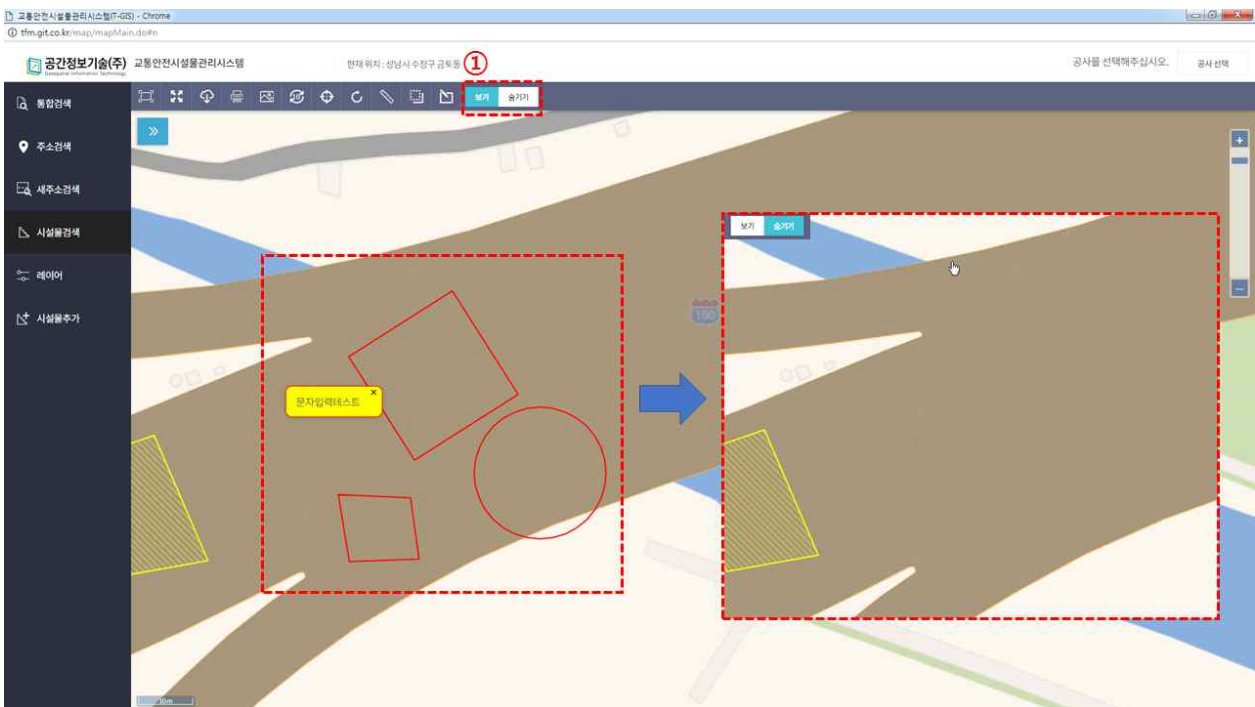
화 면 설 명

1. 도형 그리기를 클릭하면 지도상에 도형을 그릴 수 있는 관리 창이 나타난다.
2. 관리 창을 통해 다각형, 원, 직사각형, 문자입력을 입력할 수 있고, 도형을 그릴 때 도형 색을 지정 할 수 있다. 또한, 선택을 통한 도형 이동 및 삭제를 할 수 있다.
3. 지도상에서 그려진 도형이 나타난다.

II 지도 서비스

마. 지도 기본 기능

시스템 명	교통안전시설물관리시스템	업무영역	지도서비스
화면 명	보기/숨기기	PATH	지도서비스



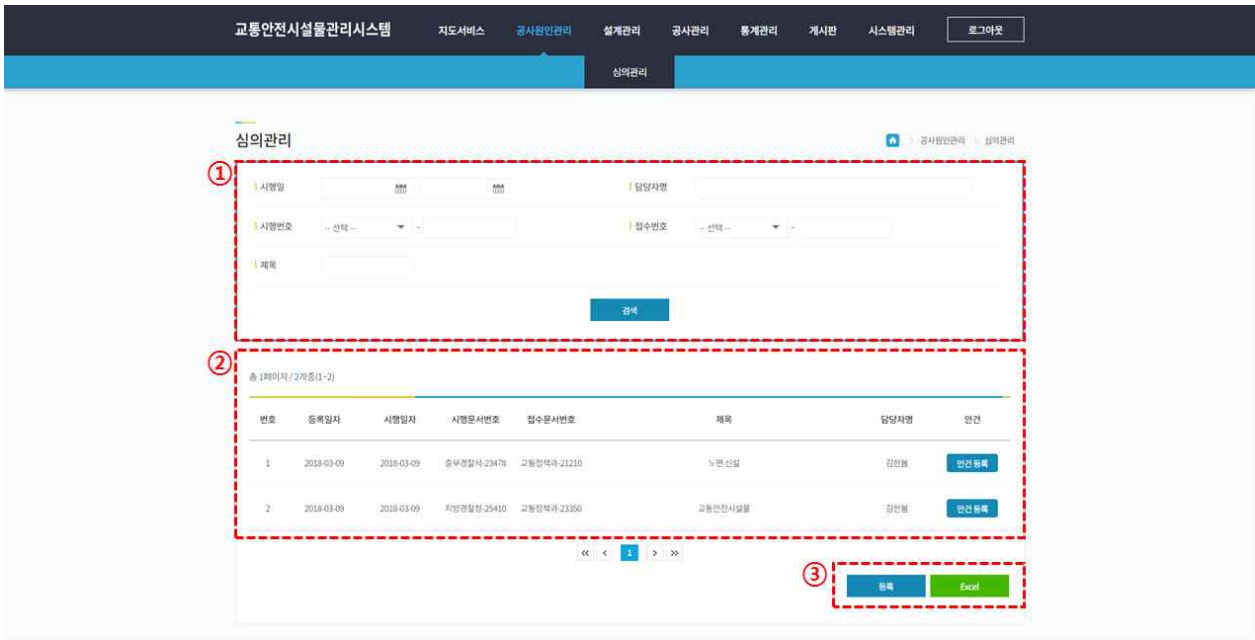
화 면 설 명

1. 기본적으로 보기가 선택되어있으며, 보기를 클릭하면 그리기관리를 통해 지도상에 그려진 객체가 보이고, 숨기기를 클릭하면 지도상에서 모두 사라진다.

III 공사원인관리

가. 심의관리

시스템 명	교통안전시설물관리시스템(T-GIS)	업무영역	공사원인관리
화면 명	심의관리 리스트	PATH	Main > 공사원인관리



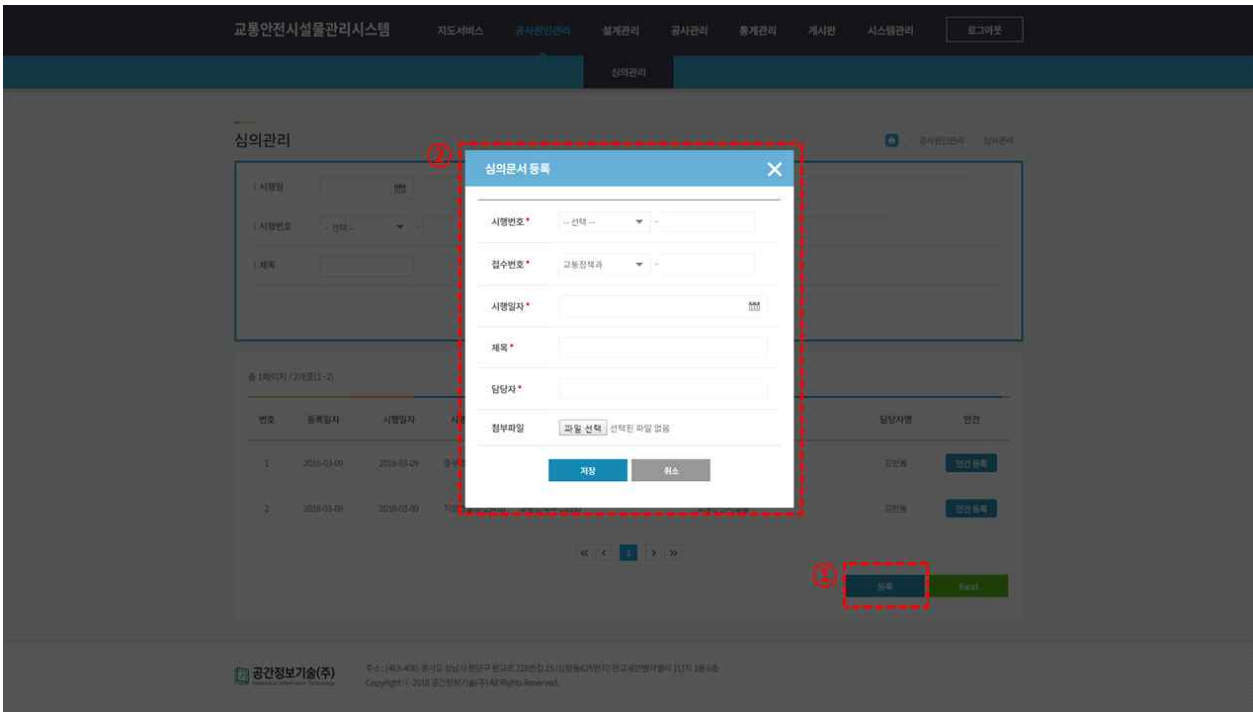
화 면 설 명

1. 심의관리 검색조건을 입력한다.(시행일, 담당자명, 시행번호, 접수번호, 제목)
2. 등록되어있는 내용의 리스트가 표출된다.
3. 등록버튼으로 신규 심의등록, 엑셀버튼으로 리스트 엑셀다운로드가 가능하다.

Ⅲ 공사업인관리

가. 심의관리

시스템 명	교통안전시설물관리시스템(T-GIS)	업무영역	공사업인관리
화면 명	심의관리 등록	PATH	Main > 공사업인관리



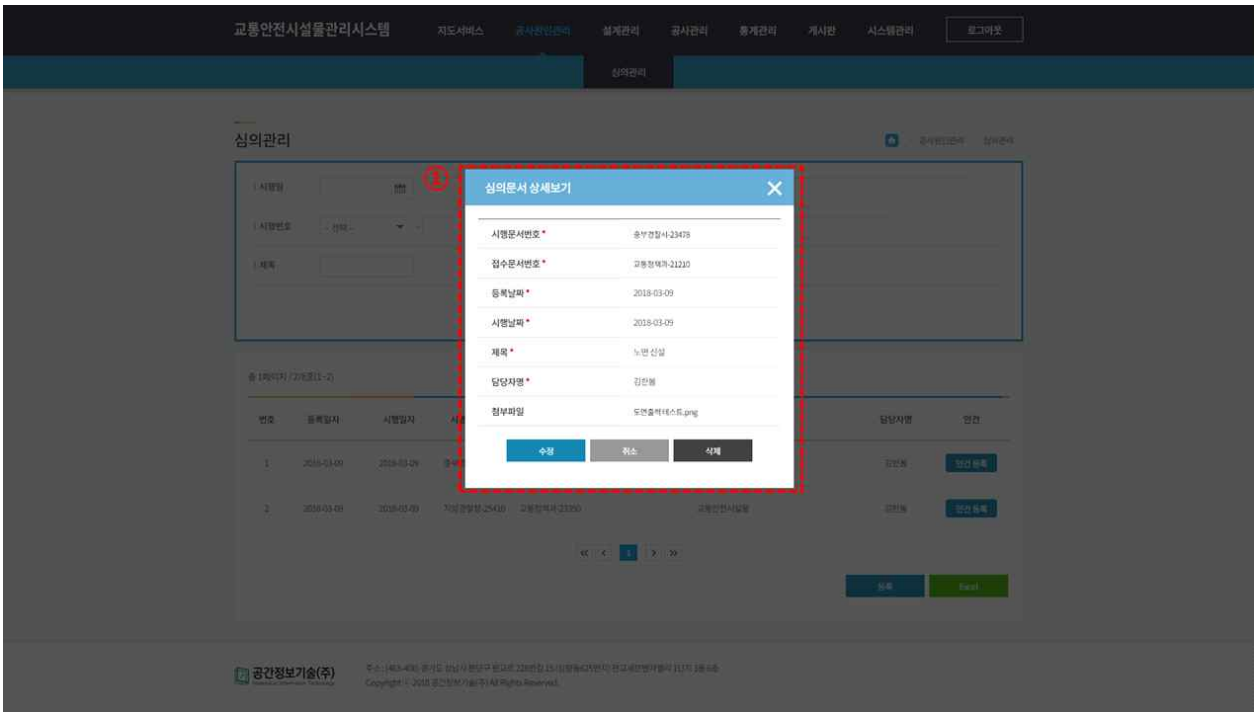
화 면 설 명

1. 심의관리 리스트 화면에서 등록 버튼을 클릭한다.
2. 심의등록 화면으로 심의관리 문서 및 내용을 등록한다.

Ⅲ 공사업인관리

가. 심의관리

시스템 명	교통안전시설물관리시스템(T-GIS)	업무영역	공사업인관리
화면 명	심의관리 조회	PATH	Main > 공사업인관리



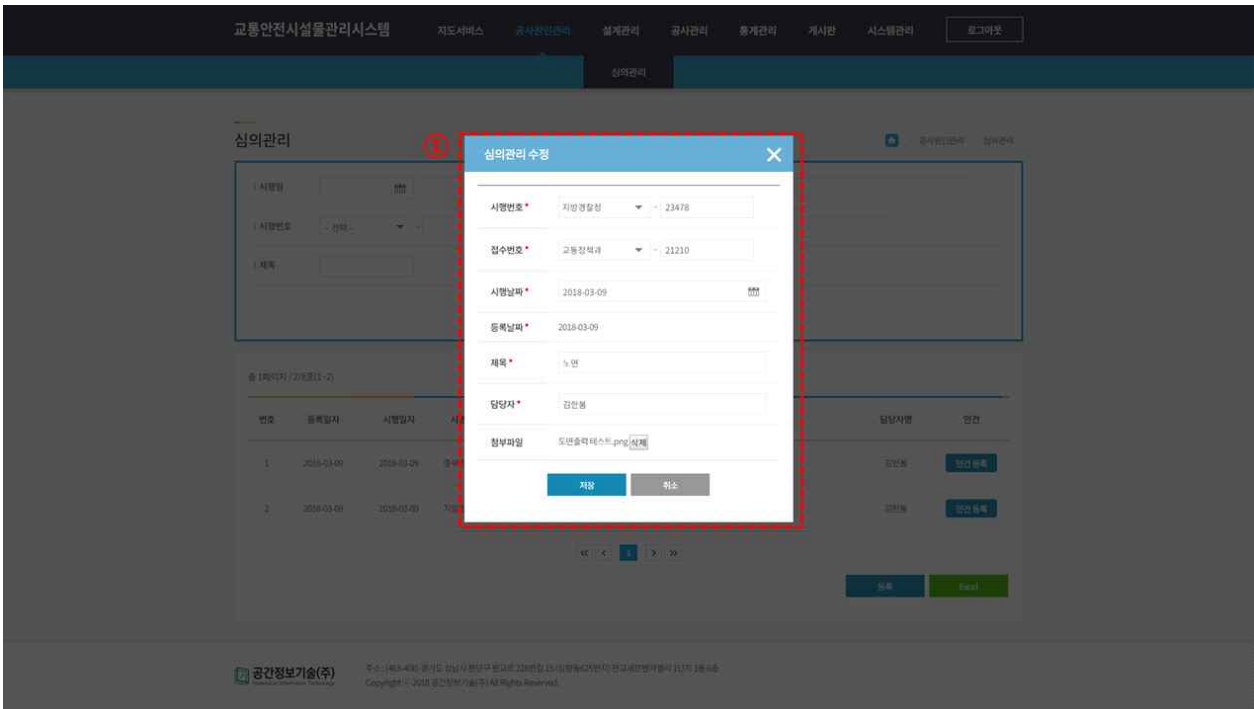
화면 설명

1. 심의관리 리스트 화면에서 조회할 리스트를 클릭하면, 심의조회 화면으로 등록된 심의관리 문서 및 내용을 조회한다.

Ⅲ 공사업인관리

가. 심의관리

시스템 명	교통안전시설물관리시스템(T-GIS)	업무영역	공사업인관리
화면 명	심의관리 수정	PATH	Main > 공사업인관리



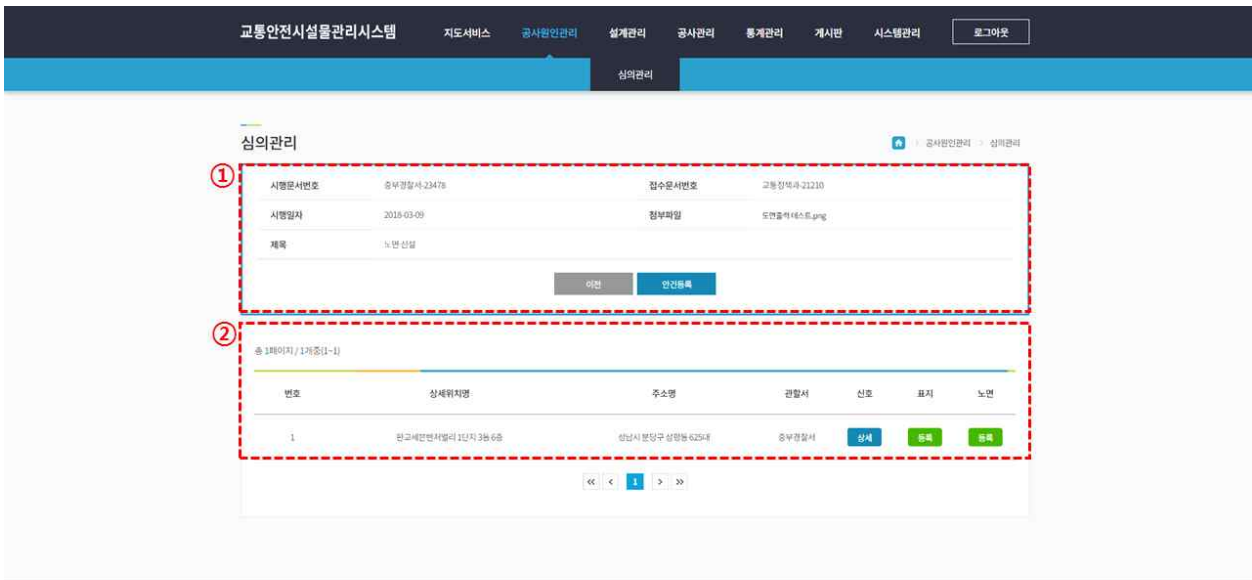
화 면 설 명

1. 심의관리 수정으로 내용수정 후 저장 또는 취소한다.

III 공사업인관리

가. 심의관리

시스템 명	교통안전시설물관리시스템(T-GIS)	업무영역	공사업인관리
화면 명	심의 상세보기	PATH	Main > 공사업인관리



공간정보기술(주) 주소: (1463-400) 경기도 성남시 분당구 분교로 228번길 15 (상명동625번지) 관교세면차량리 11단지 3층 6층
Copyright © 2018 공간정보기술(주) All Rights Reserved.

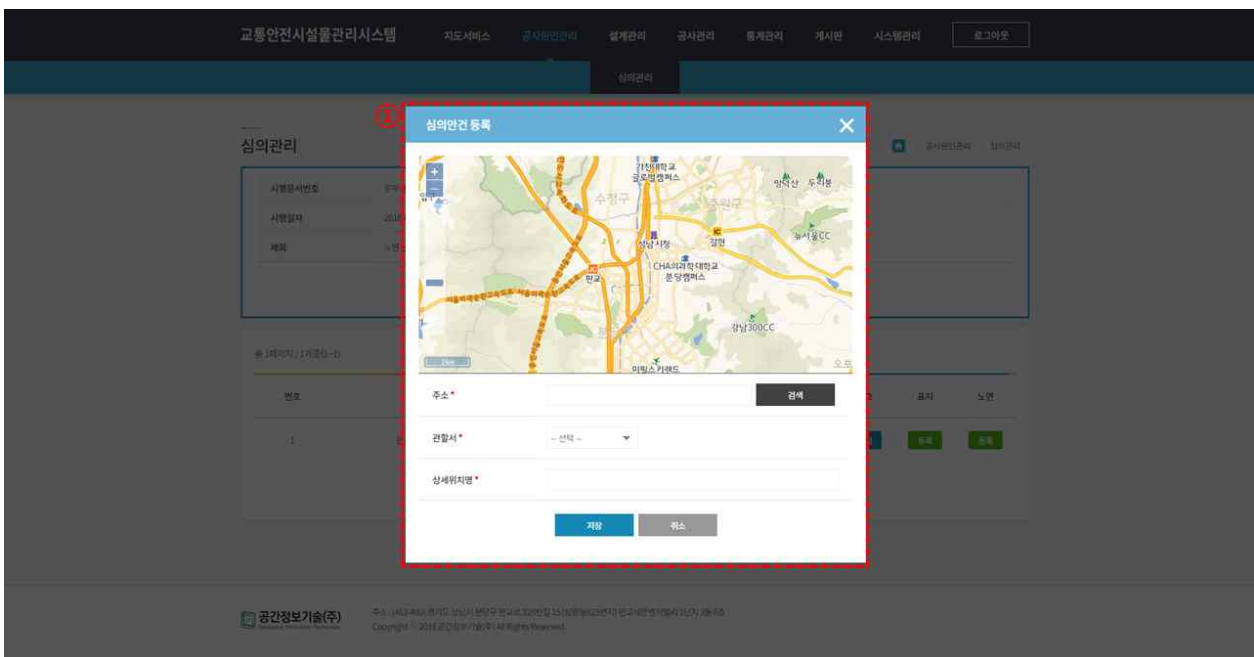
화 면 설 명

1. 심의관리의 상세 내용을 보여준다.
2. 해당 심의의 안전리스트를 보여준다.

Ⅲ 공사원인관리

가. 심의관리

시스템 명	교통안전시설물관리시스템(T-GIS)	업무영역	공사원인관리
화면 명	심의 안건 등록	PATH	Main > 공사원인관리



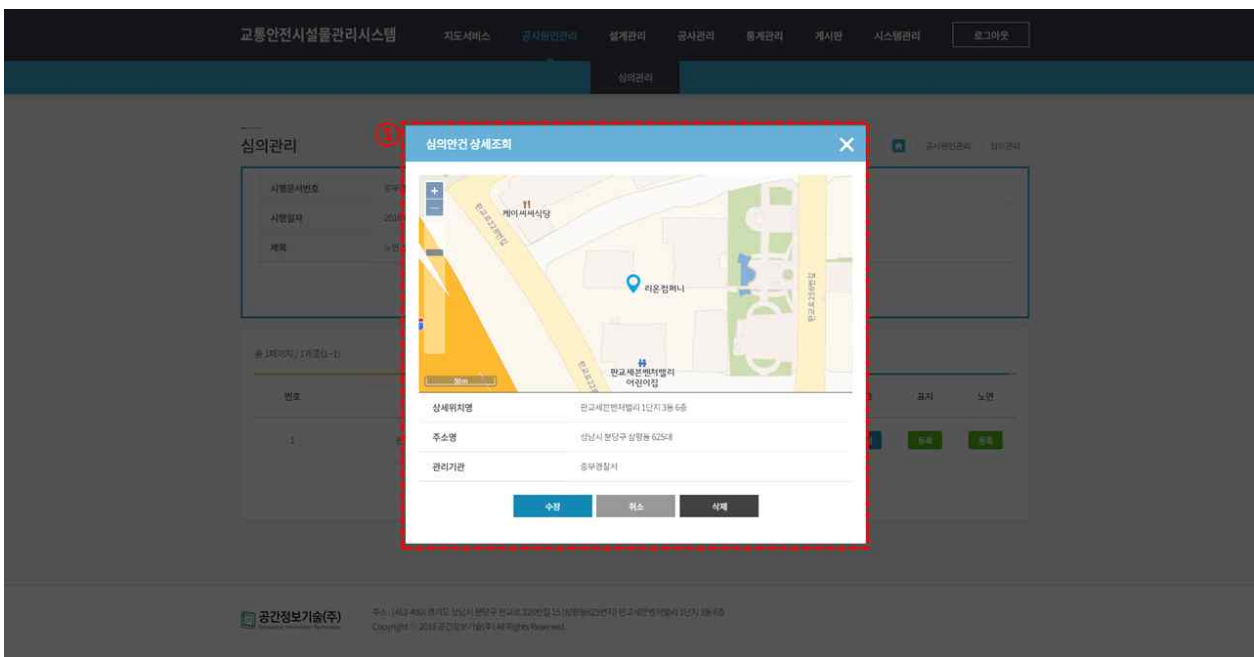
화 면 설 명

1. 안건등록 버튼을 누르고, 심의 안건의 상세내용을 등록한다.

Ⅲ 공사원인관리

가. 심의관리

시스템 명	교통안전시설물관리시스템(T-GIS)	업무영역	공사원인관리
화면 명	심의 안건 상세보기	PATH	Main > 공사원인관리



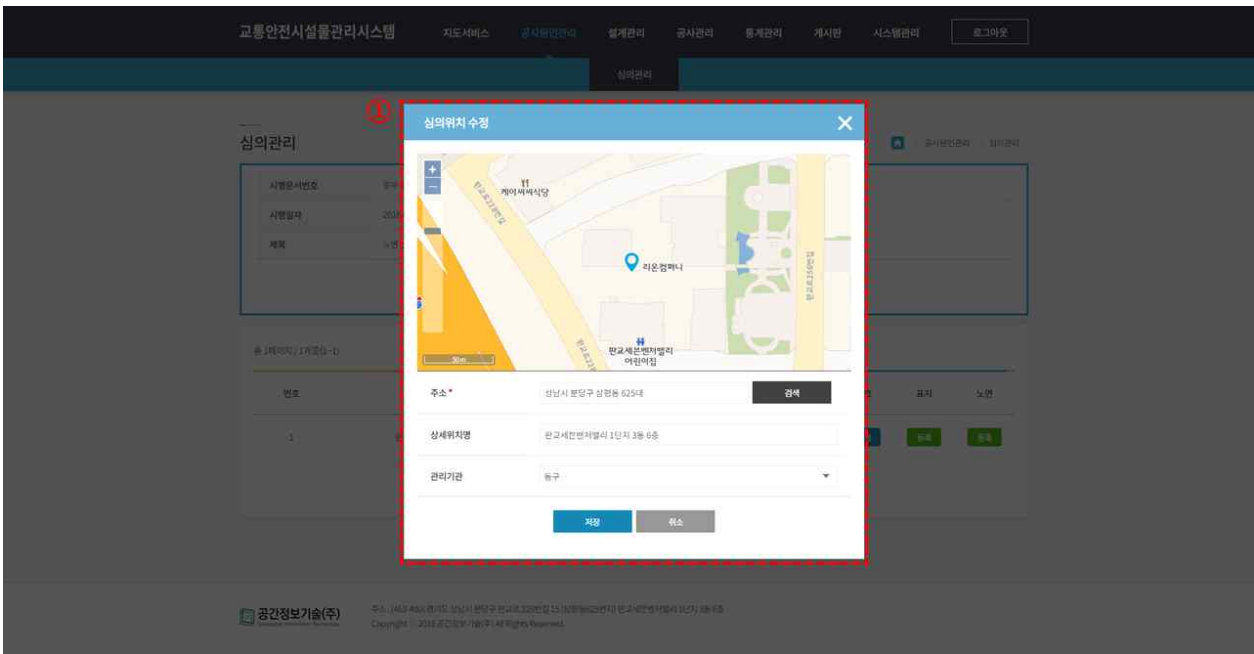
화 면 설 명

1. 검색결과 목록에서 등록된 심의안건을 클릭하면 심의안건의 상세정보가 조회된다.

III 공사원인관리

가. 심의관리

시스템 명	교통안전시설물관리시스템(T-GIS)	업무영역	공사원인관리
화면 명	심의 안건 수정	PATH	Main > 공사원인관리



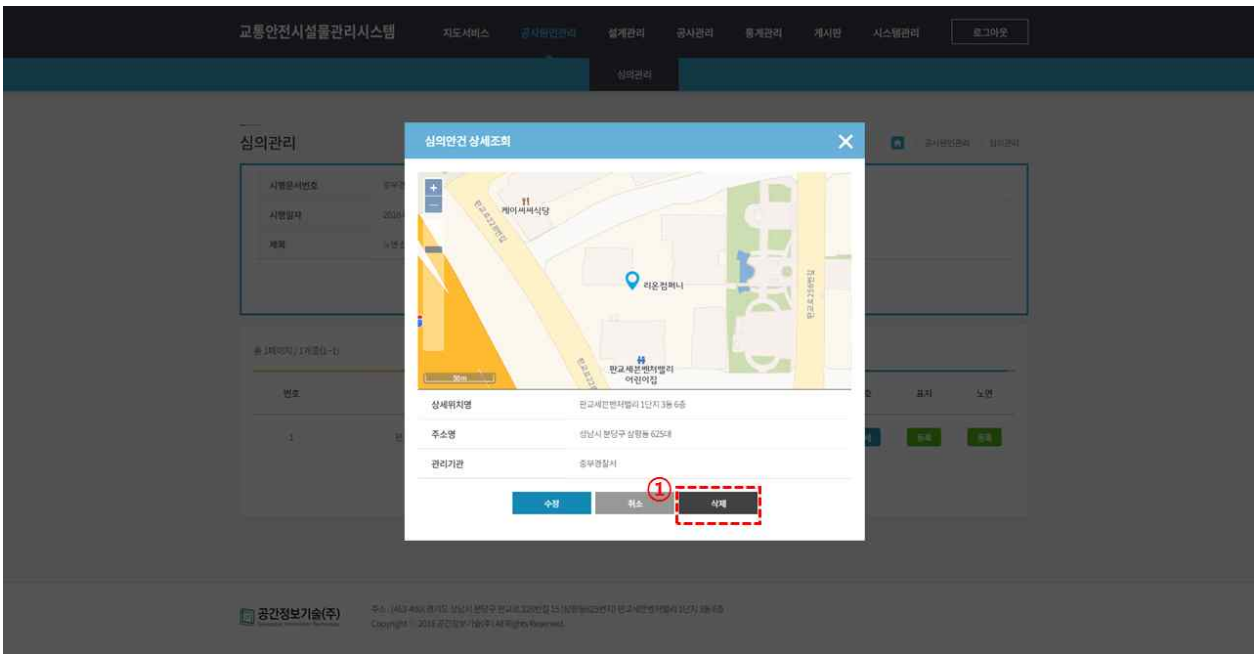
화 면 설 명

1. 해당 심의안건의 상세내용을 수정한다.

Ⅲ 공사원인관리

가. 심의관리

시스템 명	교통안전시설물관리시스템(T-GIS)	업무영역	공사원인관리
화면 명	심의 안건 삭제	PATH	Main > 공사원인관리



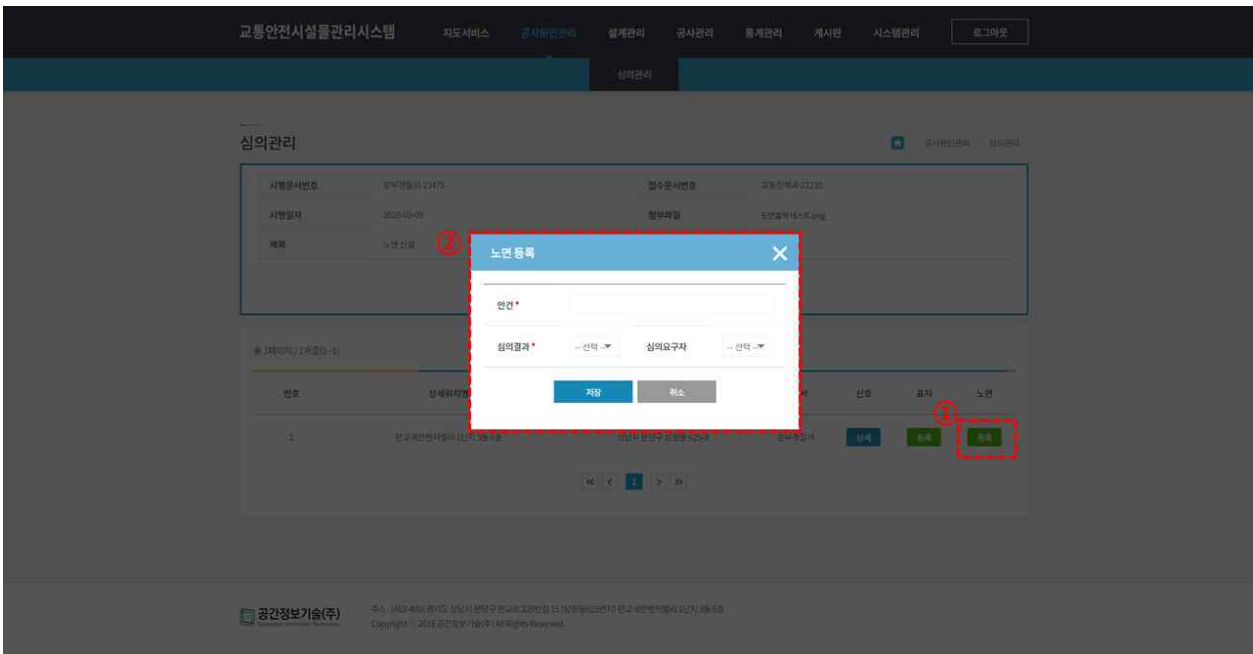
화 면 설 명

1. 심의안건 리스트 화면에서 조회할 리스트를 클릭한 뒤, 삭제버튼을 클릭시 해당 심의안건이 삭제 된다.

Ⅲ 공사원인관리

가. 심의관리

시스템 명	교통안전시설물관리시스템(T-GIS)	업무영역	공사원인관리
화면 명	심의관리(신호/표지/노면) 등록	PATH	Main > 공사원인관리



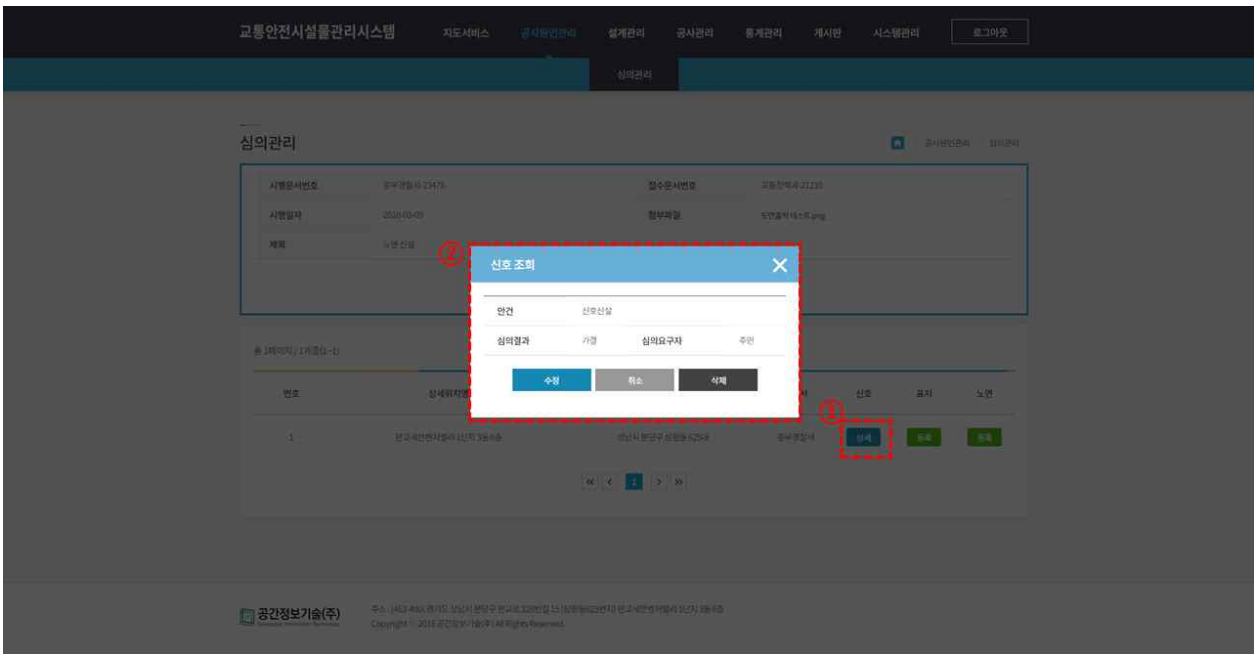
화 면 설 명

1. 노면 등록 버튼으로 해당 심의안건의 노면 등록을 진행한다.
2. 심의안건 노면 등록의 상세내용을 등록한다.

Ⅲ 공사원인관리

가. 심의관리

시스템 명	교통안전시설물관리시스템(T-GIS)	업무영역	공사원인관리
화면 명	심의관리(신호/표지/노면) 조회	PATH	Main > 공사원인관리



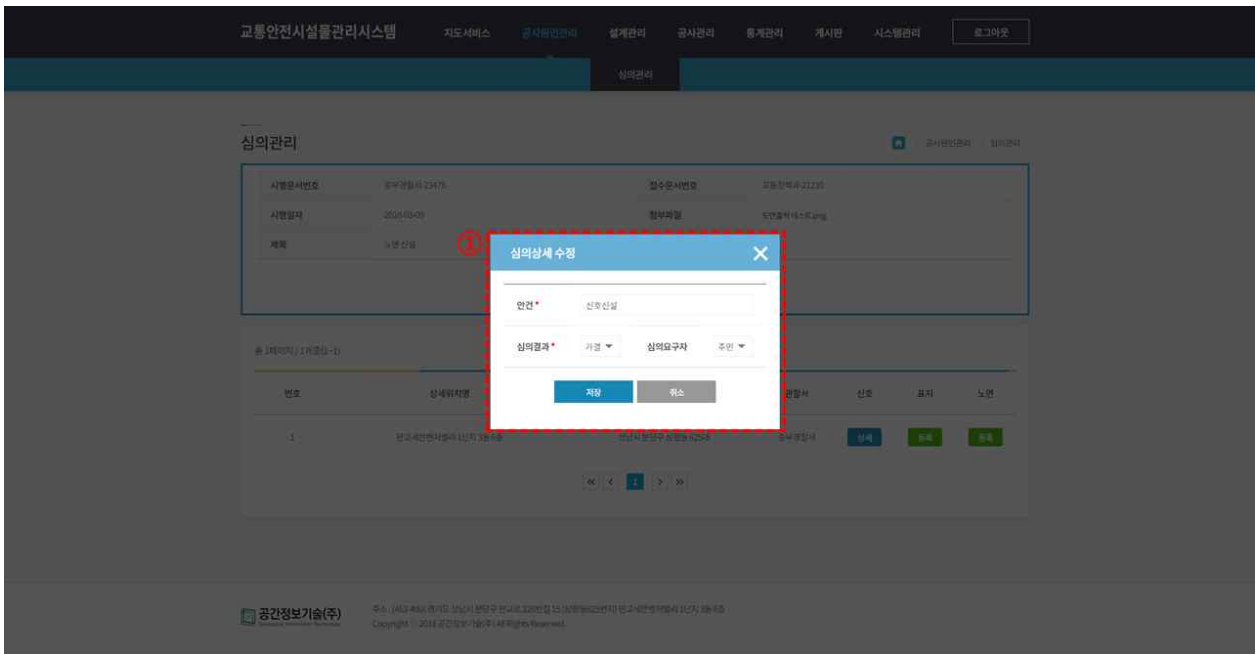
화 면 설 명

1. 상세보기를 할 시설물 버튼을 클릭한다.
2. 해당 심의안건 시설물의 상세보기가 조회된다.

III 공사원인관리

가. 심의관리

시스템 명	교통안전시설물관리시스템(T-GIS)	업무영역	공사원인관리
화면 명	심의관리(신호/표지/노면) 수정	PATH	Main > 공사원인관리



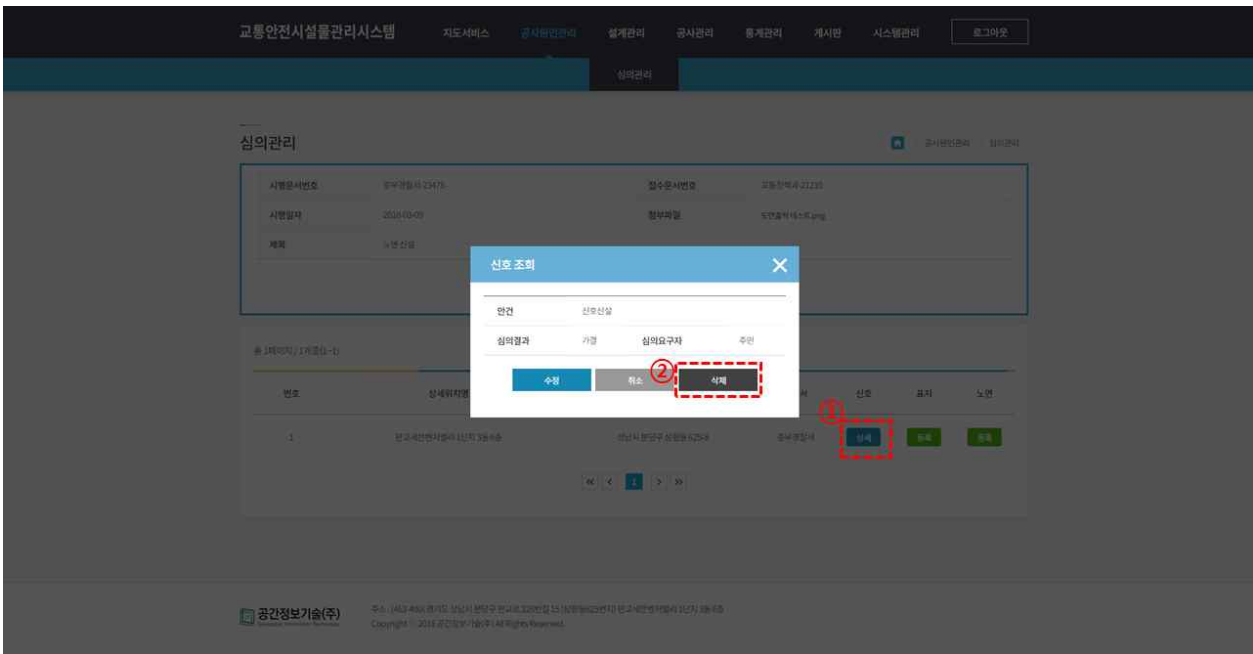
화 면 설 명

1. 해당 심의안건 시설물의 상세내용을 수정한다.

Ⅲ 공사원인관리

가. 심의관리

시스템 명	교통안전시설물관리시스템(T-GIS)	업무영역	공사원인관리
화면 명	심의관리(신호/표지/노면) 삭제	PATH	Main > 공사원인관리



화 면 설 명

1. 상세보기를 할 시설물 버튼을 클릭한다.
2. 삭제버튼을 클릭시 해당 심의안건 시설물이 삭제된다.

IV

설계관리

가. 설계관리

시스템 명	교통안전시설물관리시스템(T-GIS)	업무영역	공무원인관리
화면 명	설계관리 조회	PATH	Main > 설계관리



공간정보기술(주) 주소: (463-400) 경기도 용인시 보당구 민곡로 228번길 15 (삼원동629번지) 한국세면터빌리 12단지 3층 6호
Copyright © 2018 공간정보기술(주) All Rights Reserved.

화 면 설 명

1. 설계관리 검색조건을 입력한다.(시행일, 담당자명, 시행번호, 접수번호, 제목)
2. 등록되어있는 내용의 리스트가 표출된다.
3. 엑셀버튼으로 리스트 엑셀다운로드가 가능하다.

IV

설계관리

가. 설계관리

시스템 명	교통안전시설물관리시스템(T-GIS)	업무영역	공무원인관리
화면 명	설계관리 문서 상세보기	PATH	Main > 설계관리



공간정보기술(주) 주소: (1463-400) 경기도 성남시 분당구 분교로 228번길 15 (상행동625번지) 한국세면차량관리 11단지 3층 6층
Copyright © 2018 공간정보기술(주) All Rights Reserved.

화 면 설 명

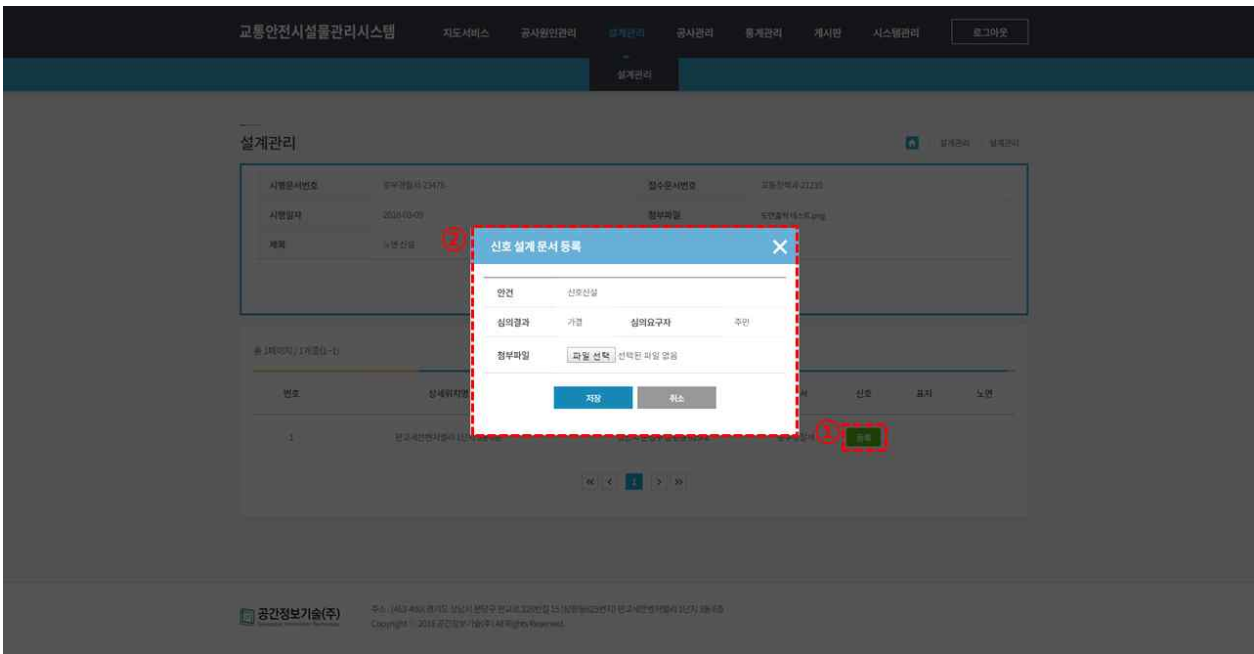
1. 설계관리의 상세 내용을 보여준다.
2. 해당 설계관리의 문서리스트를 보여준다.

IV

설계관리

가. 설계관리

시스템 명	교통안전시설물관리시스템(T-GIS)	업무영역	공무원인관리
화면 명	설계관리 문서 등록	PATH	Main > 설계관리



화면 설명

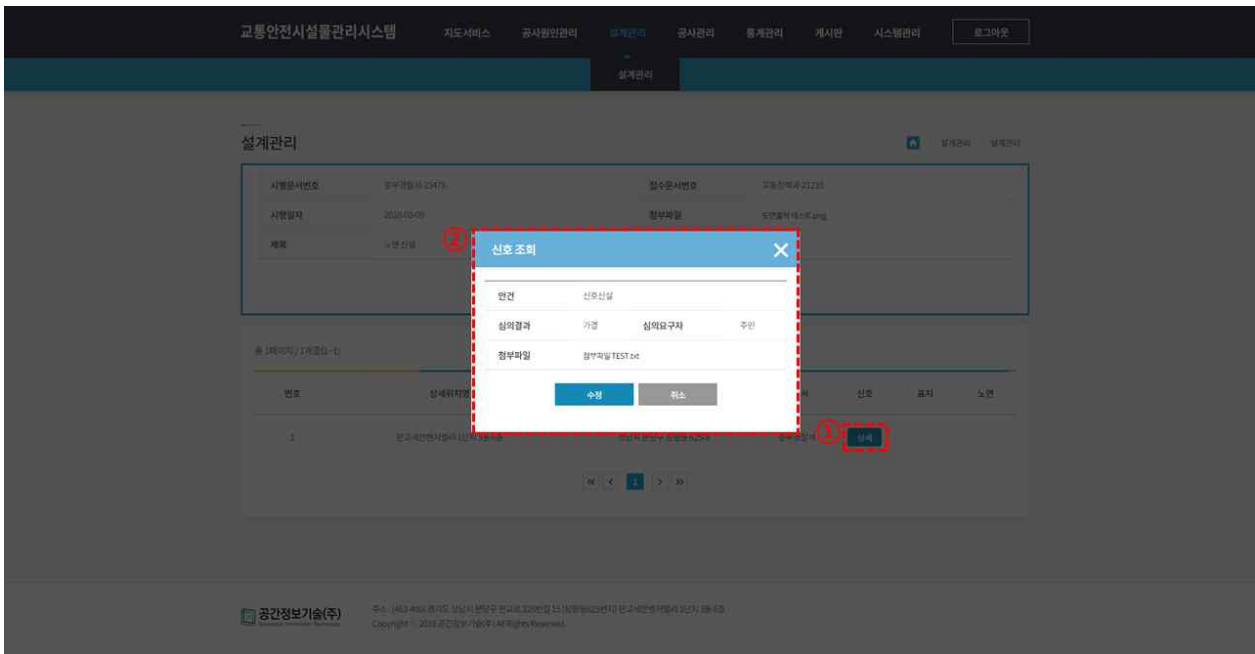
1. 신호 등록 버튼으로 해당 설계문서의 신호 등록을 진행한다.
2. 설계문서 신호 등록의 상세내용을 등록한다.

IV

설계관리

가. 설계관리

시스템 명	교통안전시설물관리시스템(T-GIS)	업무영역	공무원인관리
화면 명	설계관리 조회	PATH	Main > 설계관리



화 면 설 명

1. 상세보기를 할 시설물 버튼을 클릭한다.
2. 수정버튼을 클릭시 해당 설계문서 시설물이 수정된다.

V

공사관리

가. 심의공사

시스템 명	교통안전시설물관리시스템(T-GIS)	업무영역	공사관리
화면 명	심의공사 리스트	PATH	Main > 공사관리



화 면 설 명

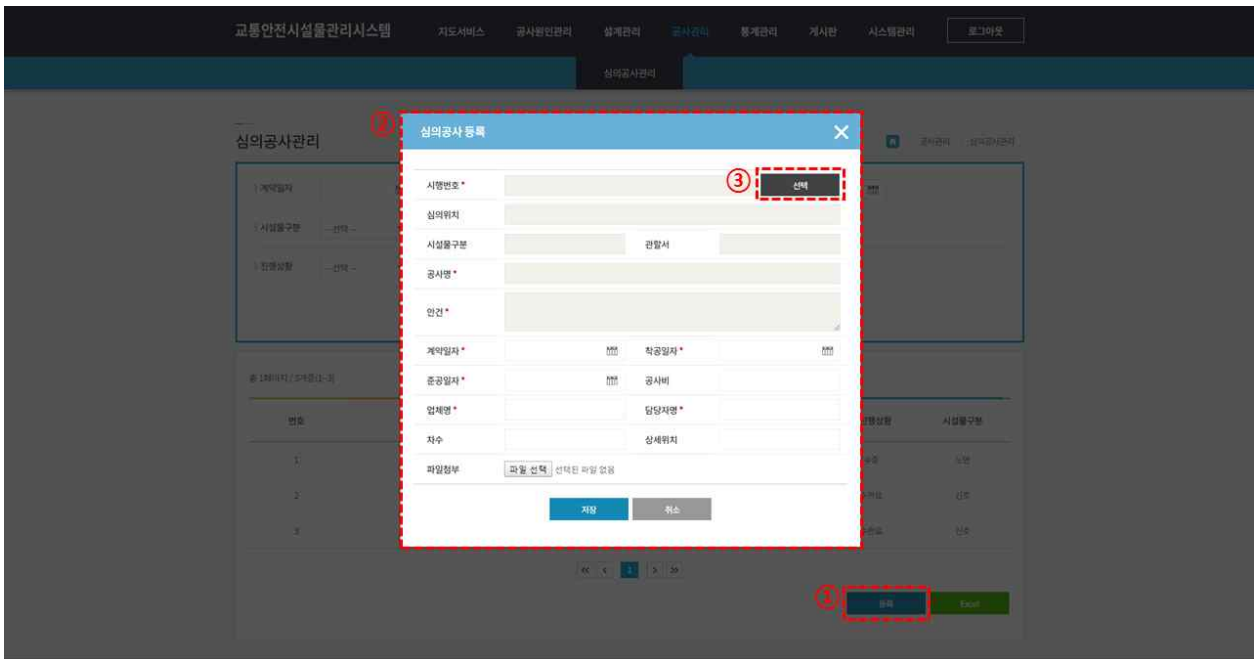
1. 심의공사 검색조건을 입력한다.(계약일자, 준공일자, 시설물구분, 관할서, 진행상황)
2. 등록되어있는 내용의 리스트가 표출된다.
3. 등록버튼으로 신규 심의공사 등록, 엑셀버튼으로 리스트 엑셀다운로드가 가능하다.
4. 공사진행상황은 공사등록 -> 시설물입력중 -> 검수중 -> 검수완료로 구분된다.

V

공사관리

가. 심의공사

시스템 명	교통안전시설물관리시스템(T-GIS)	업무영역	공사관리
화면 명	심의공사 등록	PATH	Main > 공사관리



화 면 설 명

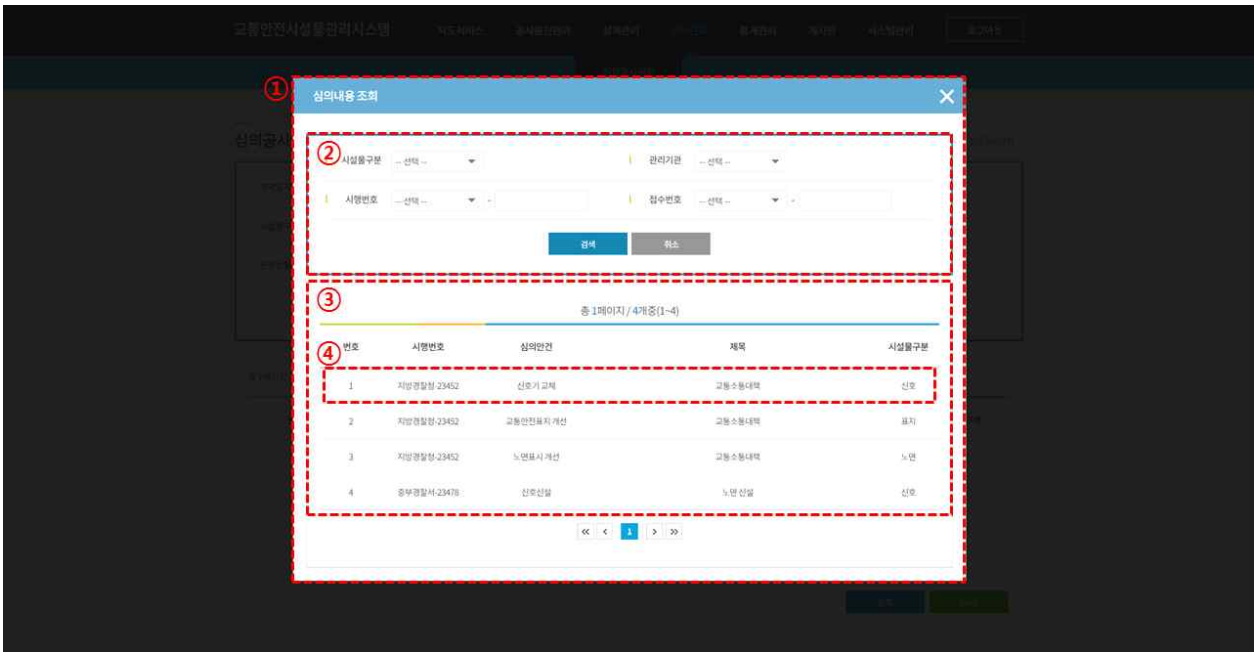
1. 심의공사 리스트 화면에서 등록 버튼을 클릭한다.
2. 심의공사 등록 화면으로 내용을 등록한다.
3. 심의안건을 이용하여 심의공사를 등록한다.
4. 초기 심의공사 등록시 진행상태는 공사등록으로 입력된다.

V

공사관리

가. 심의공사

시스템 명	교통안전시설물관리시스템(T-GIS)	업무영역	공사관리
화면 명	심의공사 등록	PATH	Main > 공사관리



화 면 설 명

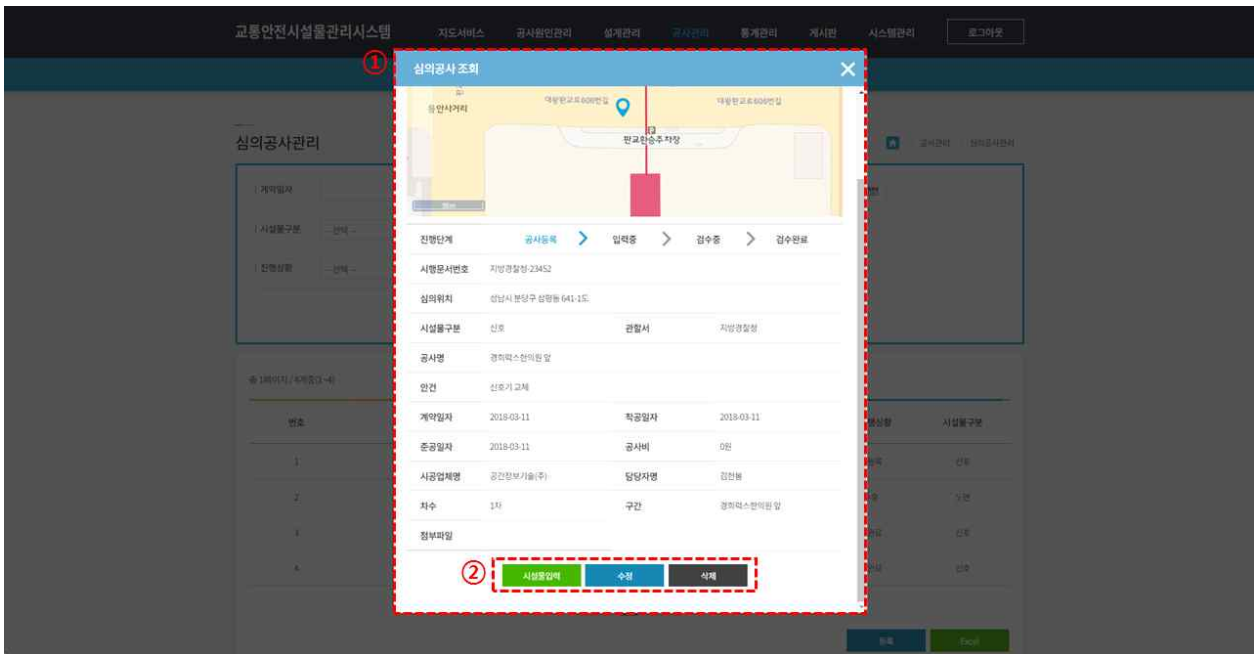
1. 심의안건 리스트를 조회할 팝업창을 띄운다.
2. 심의안건 검색조건을 입력한다.(시설물구분, 관리기관, 접수번호, 시행번호)
3. 등록되어있는 내용의 리스트가 표출된다.
4. 조회된 리스트중 심의공사에 입력할 심의안건을 선택한다.

V

공사관리

가. 심의공사

시스템 명	교통안전시설물관리시스템(T-GIS)	업무영역	공사관리
화면 명	심의공사 조회(공사등록 단계)	PATH	Main > 공사관리



화 면 설 명

1. 심의공사 리스트에서 조회할 심의공사를 선택하면, 해당 심의공사의 상세보기 창이 표시된다.
2. 최초 등록 시 공사등록 단계가 되며 시설물입력, 수정, 삭제가 가능하다.
 - 시설물입력 : 시설물을 입력하는 팝업을 띄운다.

V

공사관리

가. 심의공사

시스템 명	교통안전시설물관리시스템(T-GIS)	업무영역	공사관리
화면 명	심의공사 조회(시설물입력 단계)	PATH	Main > 공사관리



화 면 설 명

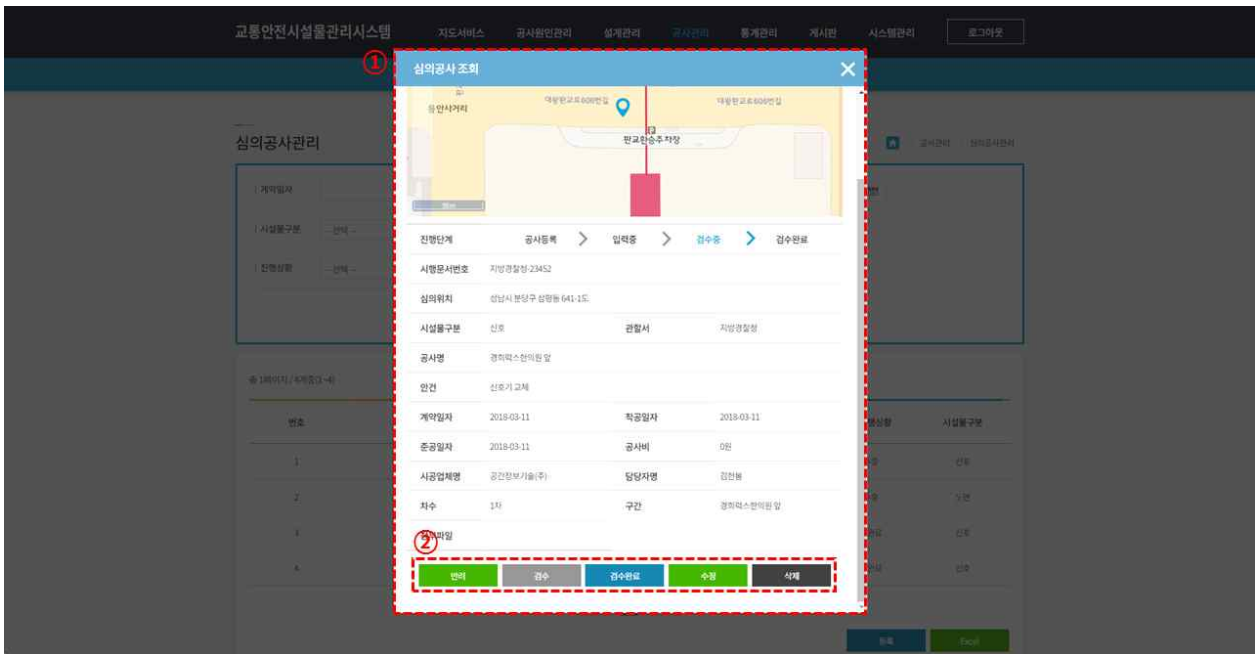
1. 심의공사 리스트에서 조회할 심의공사를 선택하면 해당 심의공사의 상세보기 창이 표시된다.
2. 하나이상의 시설물을 입력한 경우 진행단계가 시설물입력 단계가 되며 시설물입력, 입력완료, 수정, 삭제가 가능하다.
 - 시설물입력 : 시설물을 입력하는 팝업을 띄운다.
 - 입력완료 : 시설물을 입력을 완료한다. 진행상태가 검수중 상태가 된다.

V

공사관리

가. 심의공사

시스템 명	교통안전시설물관리시스템(T-GIS)	업무영역	공사관리
화면 명	심의공사 조회(검수중 단계)	PATH	Main > 공사관리



화 면 설 명

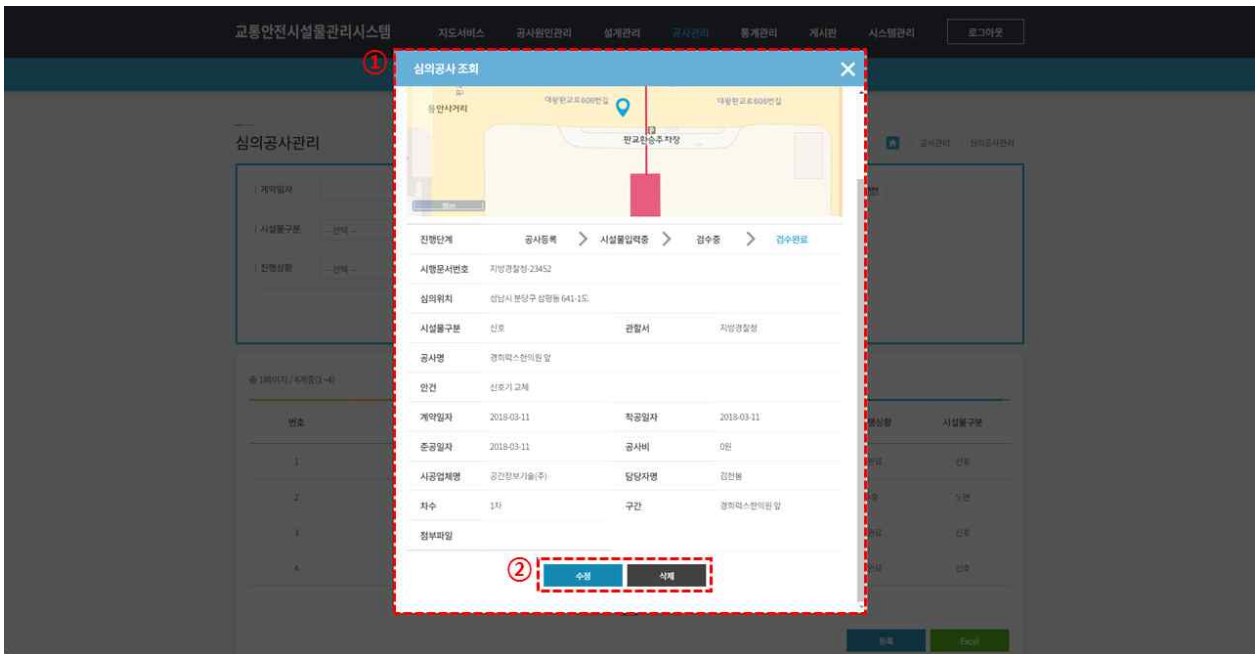
1. 심의공사 리스트에서 조회할 심의공사를 선택하면 해당 심의공사의 상세보기 창이 표시된다.
2. 입력완료를 하면 진행단계가 검수중 단계가 되며 반려, 검수, 검수완료, 수정, 삭제가 가능하다.
 - 반려 : 진행단계를 다시 시설물 입력중 상태로 돌린다.
 - 검수 : 해당 공사의 시설물 검수를 시작한다.
 - 검수완료 : 해당 공사의 검수를 완료한다. 진행상태가 검수완료 상태가 된다.

V

공사관리

가. 심의공사

시스템 명	교통안전시설물관리시스템(T-GIS)	업무영역	공사관리
화면 명	심의공사 조회(검수완료 단계)	PATH	Main > 공사관리



화 면 설 명

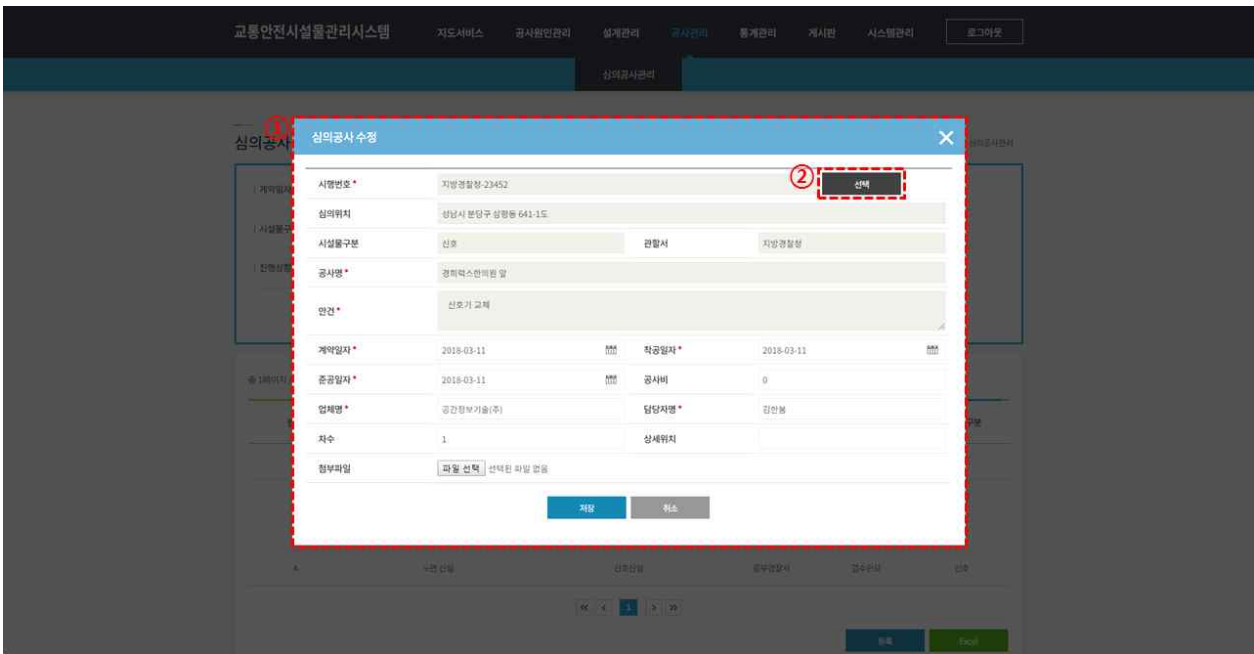
1. 심의공사 리스트에서 조회할 심의공사를 선택하면 해당 심의공사의 상세보기 창이 표시된다.
2. 검수 완료 상태에서는 수정, 삭제가 가능하다.

V

공사관리

가. 심의공사

시스템 명	교통안전시설물관리시스템(T-GIS)	업무영역	공사관리
화면 명	심의공사 수정	PATH	Main > 공사관리



화 면 설 명

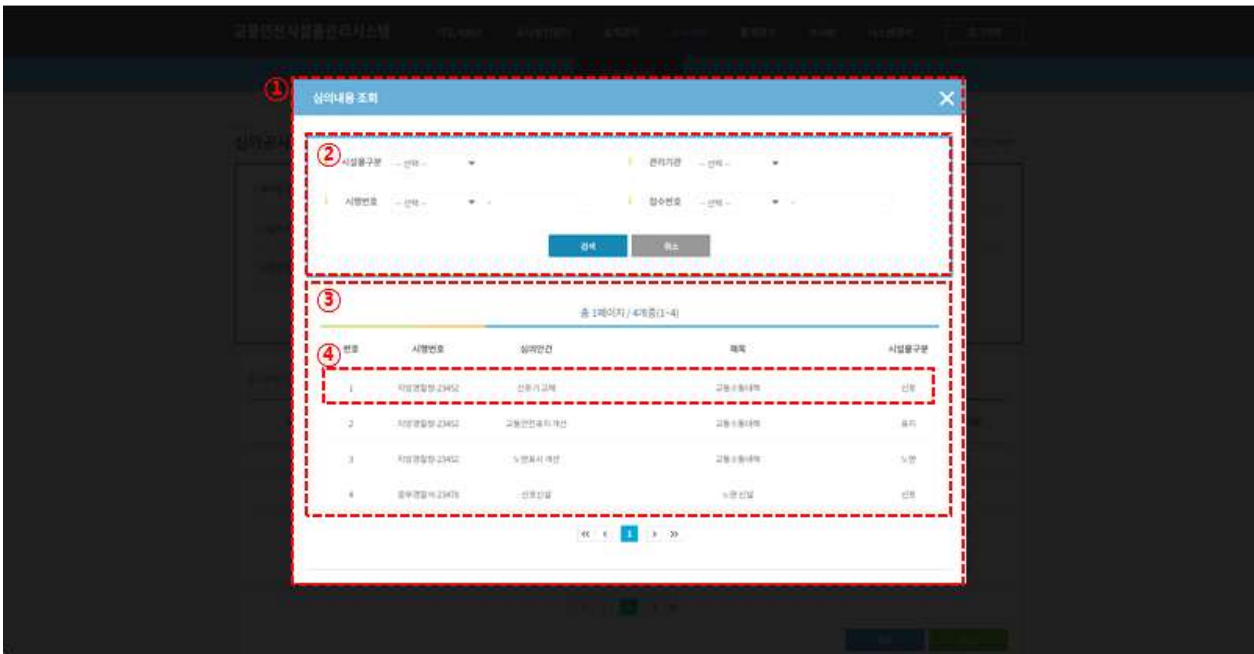
1. 심의공사의 수정창이 표시된다.
2. 심의안건을 이용하여 심의공사를 등록한다.

V

공사관리

가. 심의공사

시스템 명	교통안전시설물관리시스템(T-GIS)	업무영역	공사관리
화면 명	심의공사 수정	PATH	Main > 공사관리



화 면 설 명

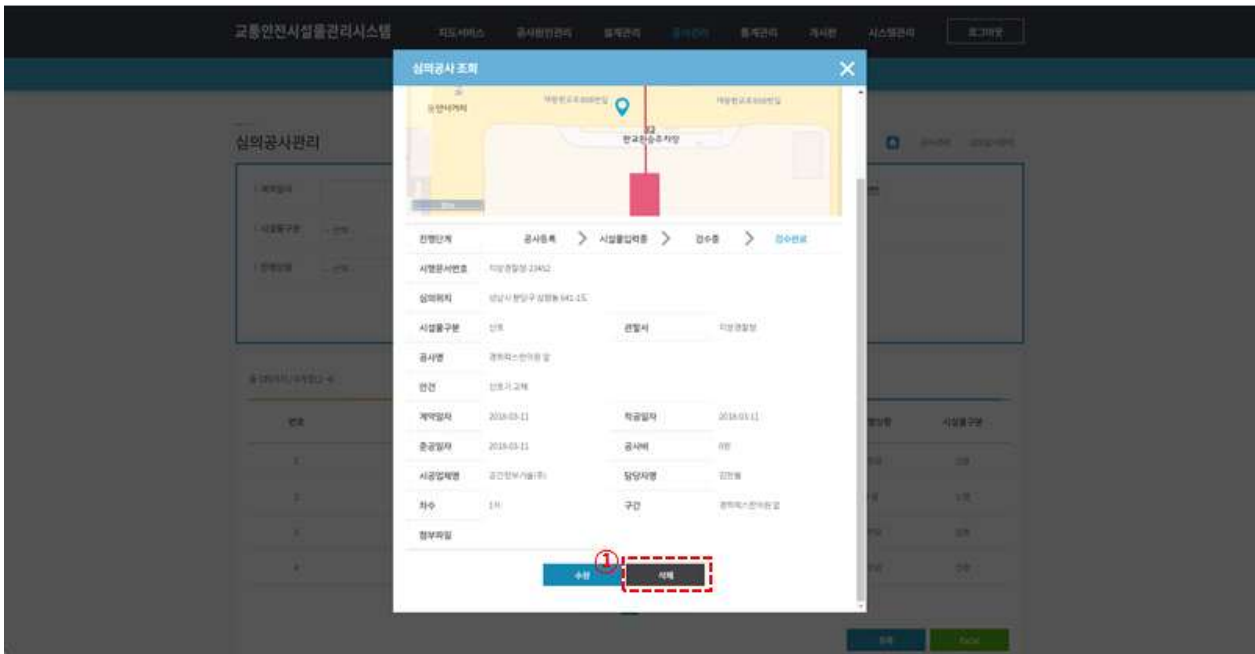
1. 심의안건 리스트를 조회할 팝업창을 띄운다.
2. 심의안건 검색조건을 입력한다.(시설물구분, 관리기관, 접수번호, 시행번호)
3. 등록되어있는 내용의 리스트가 표출된다.
4. 조회된 리스트중 심의공사에 입력할 심의안건을 선택한다.

V

공사관리

가. 심의공사

시스템 명	교통안전시설물관리시스템(T-GIS)	업무영역	공사관리
화면 명	심의공사 삭제	PATH	Main > 공사관리



화면 설명

1. 심의공사 리스트에서 조회할 심의공사를 선택하고, 해당 심의공사를 삭제한다.

VI 통계관리

가. 교통안전시설물

시스템 명	교통안전시설물관리시스템	업무영역	통계 관리
화면 명	교통안전시설물 현황 통계	PATH	Main > 통계 관리 > 교통안전시설물



화 면 설 명

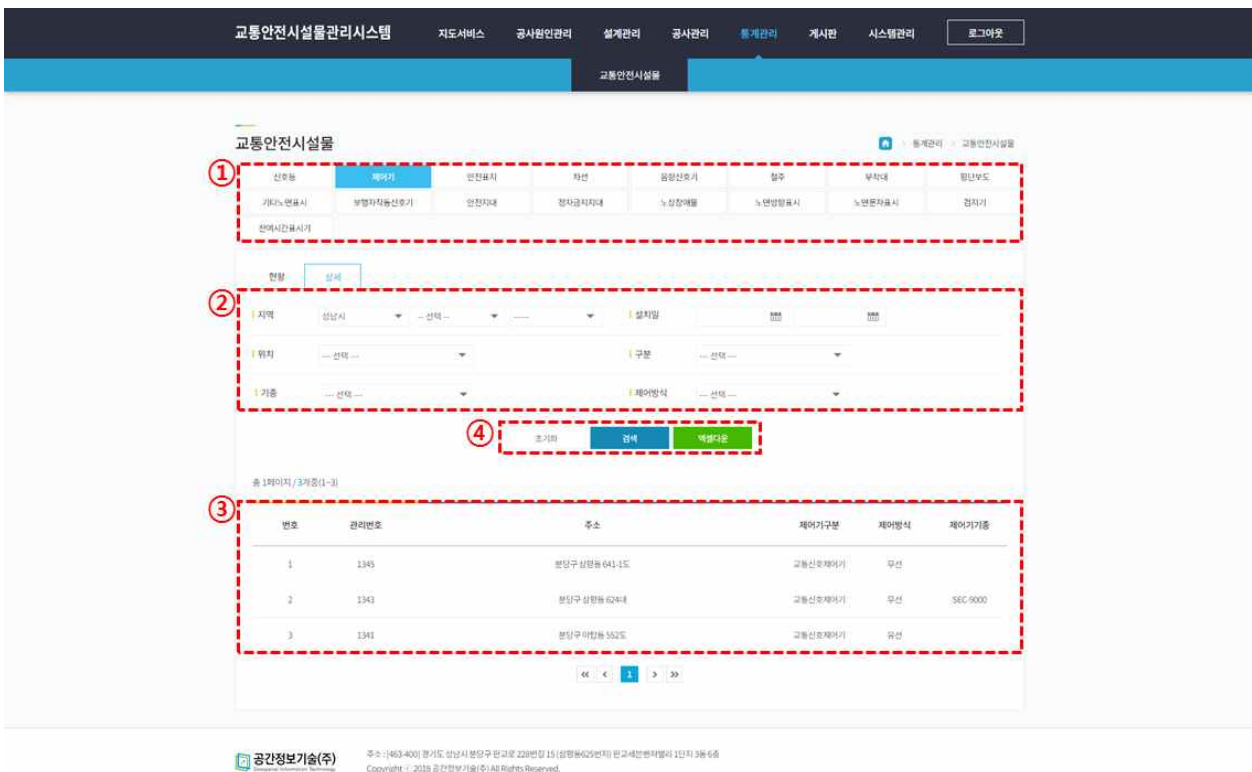
1. 교통안전시설물에 해당하는 각각의 시설물의 현황을 조회할 수 있다.
2. 검색조건 : 지역, 설치일, 위치(공통) / 각 시설물 속성 정보에 따른 검색 조건(개별)
3. 등록되어있는 내용의 리스트가 표출된다.
4. 초기화 : 검색 조건 및 검색 결과를 초기화한다.
 검색 : 검색 조건에 따라 통계 정보를 검색한다.
 엑셀다운 : 검색 조건에 따른 결과를 엑셀로 다운로드 한다.
 출력 : 현재 화면을 출력한다.

VI

통계관리

가. 교통안전시설물

시스템 명	교통안전시설물관리시스템	업무영역	통계 관리
화면 명	교통안전시설물 상세 통계	PATH	Main > 통계 관리 > 교통안전시설물



화면 설명

1. 교통안전시설물에 해당하는 각각의 시설물의 상세 정보를 조회할 수 있다.
2. 검색조건 : 지역, 설치일, 위치(공통) / 각 시설물 속성 정보에 따른 검색 조건(개별)
3. 등록되어있는 내용의 리스트가 표출된다.
4. 초기화 : 검색 조건 및 검색 결과를 초기화한다.
 검색 : 검색 조건에 따라 통계 정보를 검색한다.
 엑셀다운 : 검색 조건에 따른 결과를 엑셀로 다운로드 한다.

VII

게시판

가. 공지사항

시스템 명	교통안전시설물관리시스템	업무영역	게시판
화면 명	공지사항 조회	PATH	Main > 게시판 > 공지사항



화 면 설 명

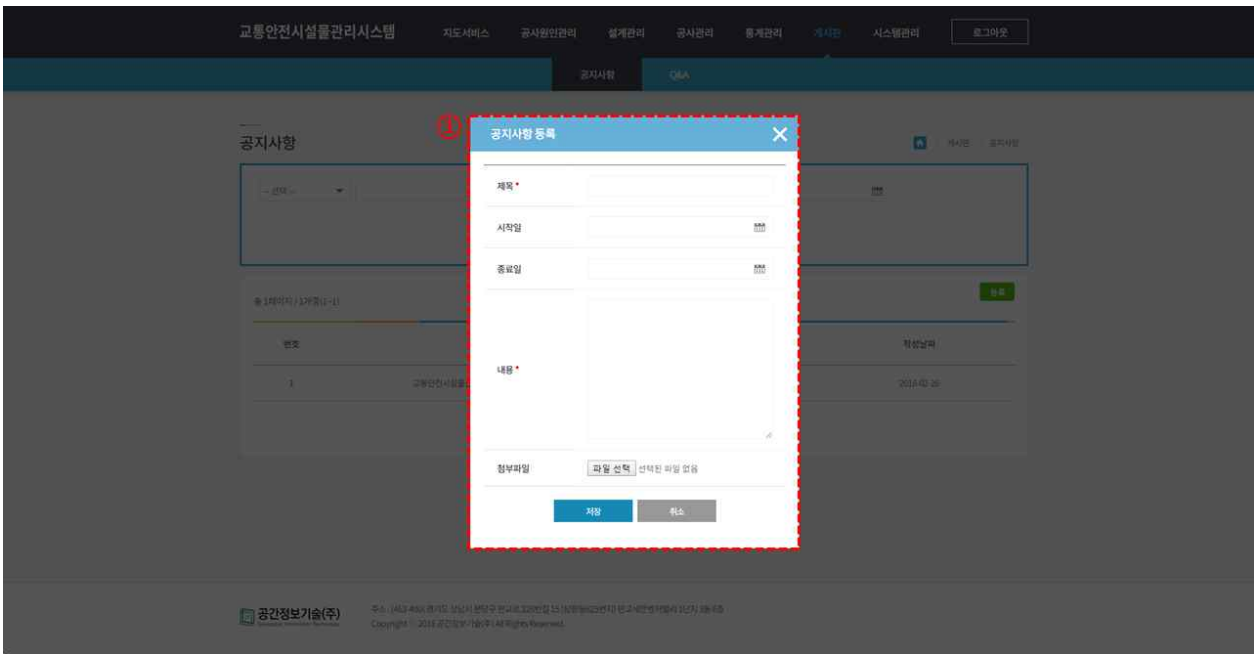
1. 검색조건 : 작성자 아이디, 제목, 내용, 작성날짜
2. 등록되어있는 내용의 리스트가 표출된다.
3. 검색 조건에 따라 검색을 한다.
4. 공지사항을 등록한다.

VII

게시판

가. 공지사항

시스템 명	교통안전시설물관리시스템	업무영역	게시판
화면 명	공지사항 등록	PATH	Main > 게시판 > 공지사항



화면 설명

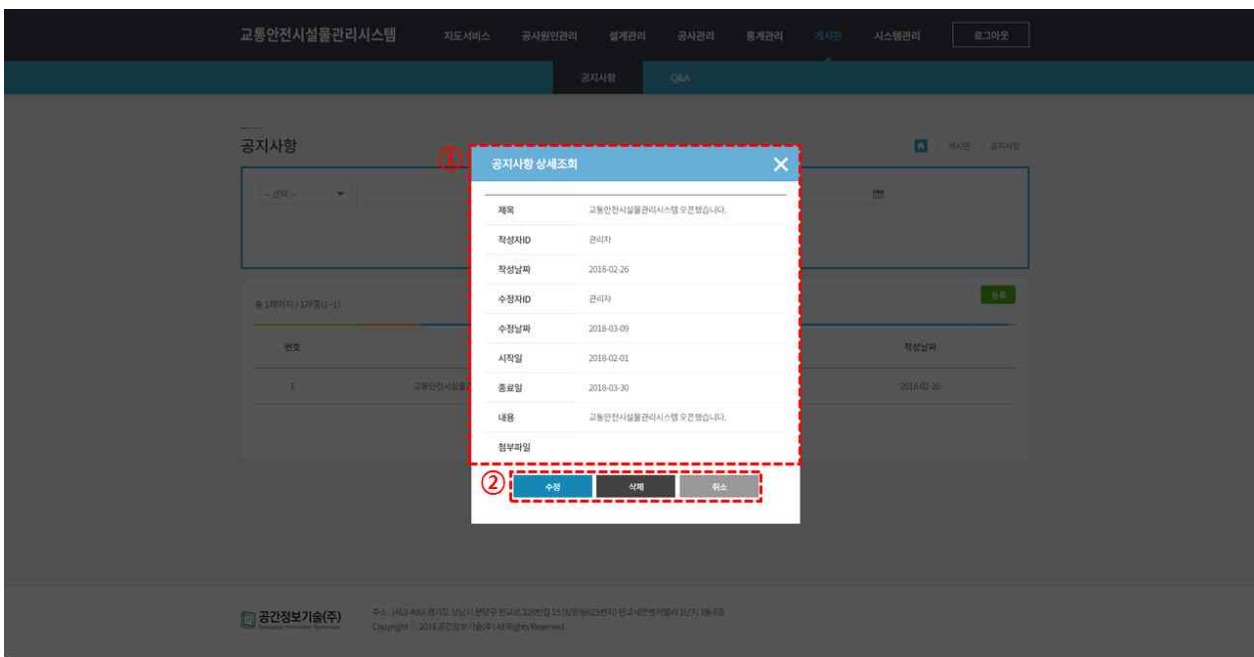
1. 제목, 내용, 첨부파일을 입력 후 저장 버튼을 클릭하여 공지사항을 등록한다.

VII

게시판

가. 공지사항

시스템 명	교통안전시설물관리시스템	업무영역	게시판
화면 명	공지사항 상세조회/수정/삭제	PATH	Main > 게시판 > 공지사항



화면 설명

1. 공지사항의 제목, 작성자ID, 작성날짜, 수정자ID, 수정날짜, 내용, 첨부파일을 확인할 수 있다.
2. 수정 : 등록된 공지사항의 내용을 수정한다.
 삭제 : 등록된 공지사항을 삭제한다.
 취소 : 공지사항 상세조회 화면을 닫고 검색 화면으로 돌아간다.

VII

게시판

나. Q&A

시스템 명	교통안전시설물관리시스템	업무영역	게시판
화면 명	Q&A 조회	PATH	Main > 게시판 > Q&A



화 면 설 명

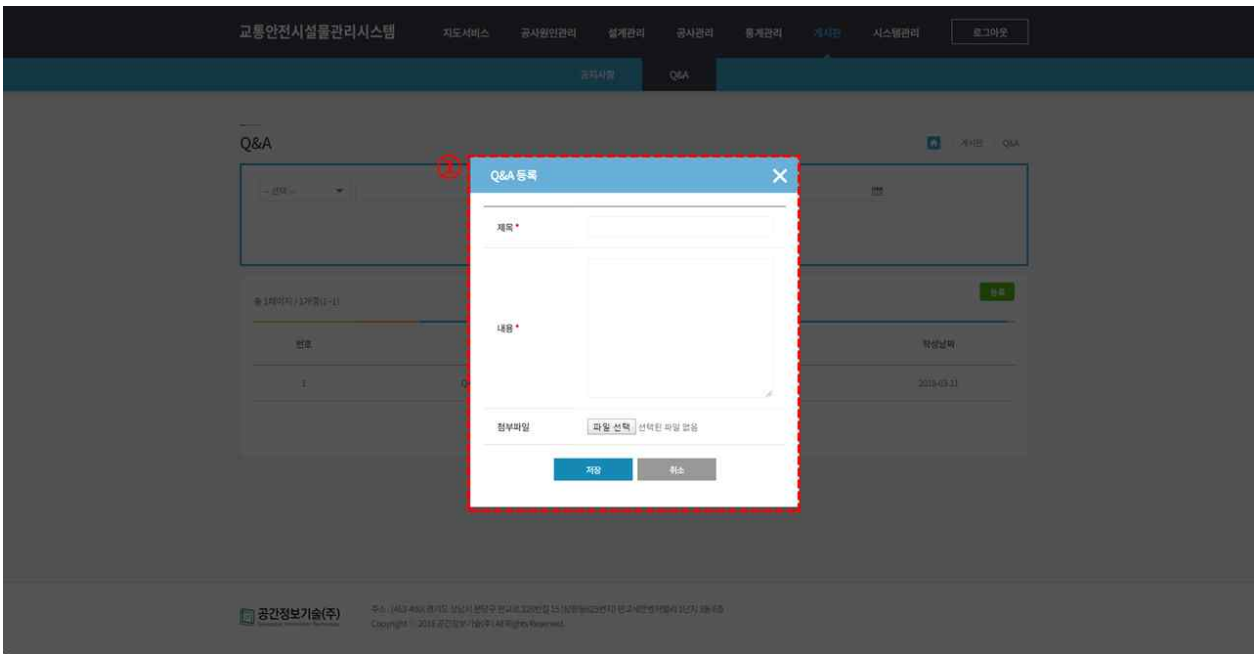
1. 검색조건 : 작성자 아이디, 제목, 내용, 작성날짜
2. 등록되어있는 내용의 리스트가 표출된다.
3. 검색조건에 따라 검색을 한다.
4. Q&A를 등록한다.

VII

게시판

나. Q&A

시스템 명	교통안전시설물관리시스템	업무영역	게시판
화면 명	Q&A 등록	PATH	Main > 게시판 > Q&A



화 면 설 명

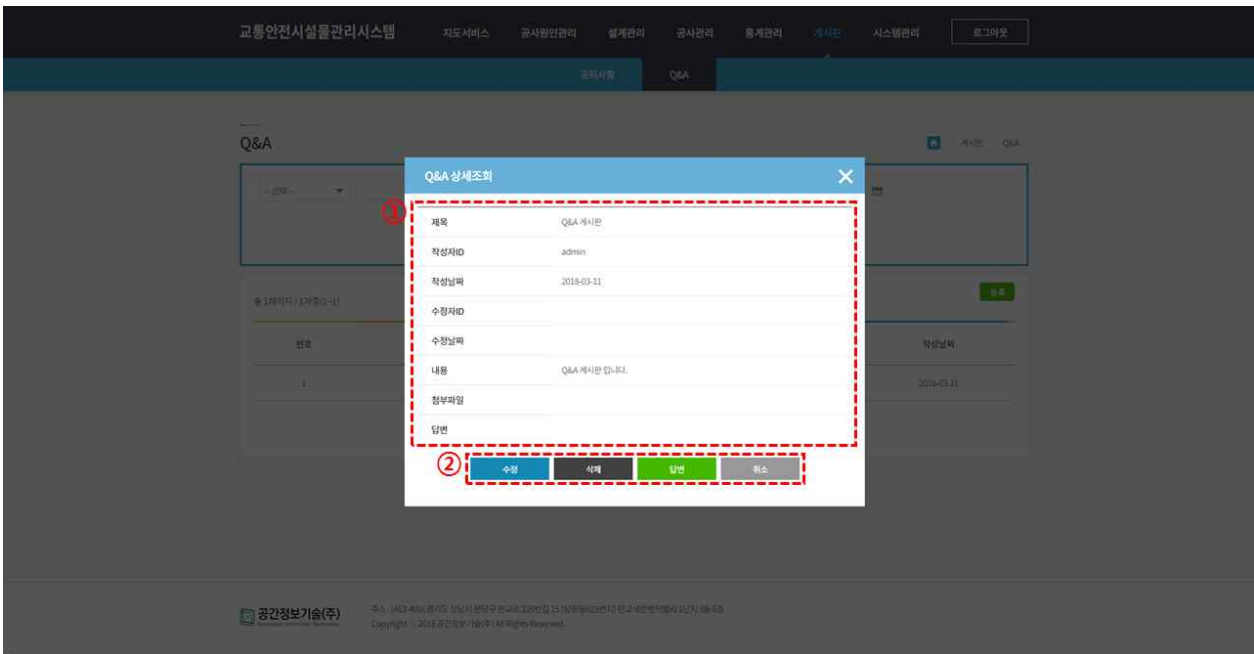
1. Q&A의 제목, 내용, 첨부파일을 입력 후 저장 버튼을 클릭하여 Q&A를 등록한다.

VII

게시판

나. Q&A

시스템 명	교통안전시설물관리시스템	업무영역	게시판
화면 명	Q&A 상세조회/수정/삭제	PATH	Main > 게시판 > Q&A



화 면 설 명

1. Q&A의 제목, 작성자ID, 작성날짜, 수정자ID, 수정날짜, 내용, 첨부파일을 확인할 수 있다.
2. 수정 : 등록된 Q&A의 내용을 수정할 수 있다.
 삭제 : 등록된 Q&A을 삭제한다.
 취소 : Q&A 상세조회 화면을 닫고 검색 화면으로 돌아간다.